

महाराष्ट्र राज्य ग्रामीण जीवनोन्नती अभियान

(महाराष्ट्र शासनाचा उपक्रम)

ग्राम विकास विभाग

' नागरिकांची सनद '

प्रस्तावना :- केंद्र शासनाने दारिद्र्य निर्मूलनासाठी स्वर्णजयंती ग्राम स्वरोजगार योजना (एसजीएसवाय) हा पतकर्ज-नि-अर्थसहाय्य असा नवीन कार्यक्रम सुरु केला. केंद्र शासनाच्या ग्रामीण विकास मंत्रालयाने स्वर्णजयंती ग्राम स्वरोजगार योजनेचे रुपांतर राष्ट्रीय ग्रामीण जीवनोन्नती अभियानात करण्याच्या निर्णयानुसार राज्यात राज्य ग्रामीण जीवनोन्नती अभियान (State Rural Livelihood Mission -SRLM) सन २०११-१२ पासून राबविण्याचा राज्य शासनाने निर्णय घेतला आहे.

त्यानुसार स्वर्णजयंती ग्राम स्वरोजगार योजनेचे राष्ट्रीय ग्रामीण जीवनोन्नती अभियानात (National Rural Livelihoods Mission) (NRLM) रुपांतर करून ते राज्य ग्रामीण जीवनोन्नती अभियान (State Rural Livelihood Mission -SRLM) स्वरूपात राज्यात राबविण्याबाबत, तेसच ग्राम विकास विभागाने शासन निर्णय क्रमांक: एनआरएलएम-२०११/प्र.क्र.१९६/योजना-३ मंत्रालय, मुंबई ४०० ०३२, दिनांक १८ जुलै, २०११ रोजी निर्गमित केला.

निधी - स्रोत संरचना:-

राष्ट्रीय ग्रामीण जीवनोन्नती अभियान ही केंद्र पुरस्कृत योजना असून त्यामध्ये केंद्र हिस्सा ७५% व राज्य हिस्सा २५% असेल. केंद्र नियतव्यय राज्यातील दारिद्र्य रेषेखालील कुटुंबांच्या प्रमाणात ठरविण्यात येईल.

कार्यक्रमाची उद्दिष्टे व कार्ये :- दारिद्र्य निर्मूलनासाठी दारिद्र्य रेषेखालील स्वरोजगारीची क्षमतावृद्धी करण्यासाठी गाव पातळीपासून भक्कम संस्थीय प्रणाली स्थापन करणे, या संस्था दारिद्र्य रेषेखालील व्यक्तींनी, व्यक्तींच्या, व्यक्तींकरिता निर्माण करणे आणि या संस्था मार्फत दारिद्र्य रेषेखालील स्वरोजगारींना लाभदायक क्षमतावृद्धी, स्वरोजगार व कौशल्य आधारीत रोजगाराच्या (वेतनी व स्वयंरोजगाराच्या) संधी उपलब्ध करून देणे, जेणेकरून त्यांच्याकडे शाश्वत रोजगाराचे साधन उपलब्ध होऊन त्यांचे कायम स्वरूपी उत्पन्न वाढेल.

अभियानाचे दैनंदिन कामकाज पाहण्यासाठी संदर्भ क्र.१ मधील शासन निर्णयान्वये 'जिल्हा मिशन व्यवस्थापन कक्ष' (District Mission Management Unit-DMMU) स्थापन करण्यात येत आहे. या कार्यालयाचे मुख्यालय जिल्हाच्या ठिकाणी असेल व जिल्हा कार्यक्रम व्यवस्थापन (District Program Manager) यांच्या नेतृत्वाखाली हा कक्ष काम करेल, या कक्षात तात्काळ काम चालू करण्यासाठी या कक्षात तात्पुरत्या स्वरूपात "जिल्हा कार्यक्रम व्यवस्थापक" म्हणून जिल्हा ग्रामीण विकास यंत्रणेतील एक सक्षम, समर्पित उत्साही व लोकसहभागाच्या कामाचो अनुभव असणाऱ्या सहाय्यक प्रकल्प अधिकारी (Assitant Project Officer-APO) यांची नेमणूक करण्यात यावी, "जिल्हा कार्यक्रम व्यवस्थापक" यांची नेमणूक जिल्हा परिषदेचे मुख्य कार्यकारी अधिकारी तथा जिल्हा अभियान संचालक यांनी प्रकल्प संचालक, जिल्हा ग्रामीण विकास यंत्रणा यांच्याशी चर्चा करून खालील निकषांच्या आधारे करावी.

अभियानाचे दैनंदिन कामकाज पाहण्यासाठी "तालुका मिशन व्यवस्थापन कक्ष" (Block Mission Management Unit-BMMU) संदर्भ क्र.१ मधील शासन निर्णयान्वये स्थापन करण्यात येत आहे. या कार्यालयाचे मुख्यालय तालुक्याच्या ठिकाणी असेल व तालुका कार्यक्रम व्यवस्थापक यांच्या नेतृत्वाखाली हा कक्ष काम करेल. या कक्षात संदर्भ क्र १ मधील शासन निर्णयामधील परिशिष्ट क्र.४ अन्वये दोन विस्तार अधिकाऱ्यांची जिल्हा परिषदेचे मुख्य कार्यकारी अधिकारी तथा जिल्हा अभियान संचालक, हे प्रकल्प

संचालक, जिल्हा ग्रामीण विकास यंत्रणा यांच्याशी चर्चा करुन खालील २.३ व २.५ मधील निकषांच्या आधारे निवड करतील.

प्रतिनियुक्तीवर घेण्यात येणारे दोन्ही विस्तार अधिकारी हे जिल्ह्यातील कोणत्याही पंचायत समितीमधून घेता येऊ शकतील ते निवडलेल्या तालुक्यातील असणे बंधनकारक नाही. परंतु सदर विस्तार अधिकारी हे नवीन धोरणानुसार काम करण्यासाठी सक्षम आहेत यांची खात्री मुख्य कार्यकारी अधिकारी यांनी करावी, कारण पथदर्शी तालुक्यावर अभियानाचे यश अंवलबून आहे. मूळ विस्तार अधिकारी यांची तात्पुरत्या स्वरूपात इतर तालुक्यात व्यवस्था करावी.

प्रशासकिय संरचना :- शासन निर्णय, ग्राम विकास विभाग दिनांक १८ जुलै, २०११ अन्वये महाराष्ट्र 'राज्य ग्रामीण जीवनोन्नती अभियान' स्थापन करण्यात आले असून. हे अभियान राज्यशासनाच्या ग्राम विकास विभागाच्या अधिपत्याखालील व नियंत्रणाखाली कार्यरत आहे. या मंडळाची नोंदणी इंडियन सोसायटीज् रजिस्ट्रेशन अॅक्ट, १८६० मधील तरतुदीनुसार करण्यात आली आहे. या राज्यस्तर अभियानाची संरचना **परिशिष्ट-१** मध्ये दर्शविली आहे.

सदर अभियान मीशन मोडमध्ये चालवावयाचे आहे. त्यासाठी या अभियान मंडळाची (SRLM) स्थापना करण्यात येत असून मंडळाची प्रशासकीय रचना **परिशिष्ट-४** मध्ये दर्शविल्याप्रमाणे असेल. जिल्हास्तरावरील अभियान व्यवस्थापन युनिट व त्या खालील सर्व युनिट राज्य अभियानाचे सर्वसाधारण प्रशासकीय अधिपत्याखाली कार्यरत राहिल.

राज्य अभियान व्यवस्थापन कक्षातील कार्यरत विभाग (State Mission Management Unit) व त्यांची राज्यस्तरावरील तसेच त्यांचे अधिनस्त कार्यालयांकडील कार्यपद्धती -

प्रपत्र -१

अ. क्र.	विभाग	तपशिल
१.	प्रशासन विभाग	विधान मंडळ कामकाज हाताळणे, सर्वसाधारण अभिकरण सभ, नियंत्रण सभा, कार्यकारी सभा, राज्य दक्षता समिती बैठक व पी.आर.सी.ची बैठक, अभियानाच्या राज्य मिशन कक्षातील शासकीय कर्मचाऱ्यांच्या सेवा विषयक बाबी, मंत्रालयस्तरावरील विविध प्रकरणांचा पाठपुरावा करणे, कार्यालयीन कामकाज पध्दती विषयक प्रशिक्षण घेणे, दैनंदिन कार्यालयीन कामकाजाचे व्यवस्थापन, दैनंदिन कार्यालयीन कामकाजाची सर्व प्रकारची देयके अदा करणे, टपालाचे आवक-जावक व वाटप, साहित्य (Stationary) पुरवठा (दैनंदिन कामकाजासाठी व बैठका/कार्यशाळेसाठी) त्यांची खरेदी, नोंद, संग्रह व वाटप करणे, कार्यालयीन सोयी-सुविधा पुरविणे/स्वच्छता व सुशोभिकरण करणे/कामकाजासाठी सामान/वस्तूंची खरेदी (रु.५०००/- आतील) नोंद, पुरवठा, देखभाल व दुरुस्ती, (उदा.इलेक्ट्रीसीटी, टेलिफोन, नेट, ए.सी/फर्निचर/प्रिंटर, लॅपटॉप, डेक्सटॉप, कॅमेरा, मोबाईल ई.), वाहन व्यवस्था पहाणे, वाहन भाड्याने घेऊन पुरविणे, कार्यशाळा/मिटींग आयोजनासाठी मागणी नुसार हॉटेल बुकींग, वाहन व्यवस्था व साहित्य पुरवणे, विमान प्रवासाची तिकीटे आरक्षित करणे, TA-DA प्रकरणे, अग्रीम प्रकरणे, कार्यालयीन उपस्थिती, शिस्त व वर्तणूक यावर पर्यवेक्षण करुन त्याबाबत वरिष्ठांना कळविणे, सेवापुस्तक, रजेचा हिशोब, गोपनीय अहवाल, वैयक्तिक नस्त्या, महत्वाची कागदपत्रे इ.चा अभिलेख जतन करणे,

		<p>अवर सचिव :- नियोजन (Planning) करणे. (NRLP, NRLM, MKSP, ASDP), निधीचे वाटप (Allocation) करणे, अर्थसंकल्पीय तरतुद (Budgeting) करणे, वार्षिक कृती आराखडा (Annual Action Plan) तयार करणे, अभियानाच्या सर्वसाधारण अभिकरण सभा, नियंत्रण सभा व कार्यकारी सभा यांचे आयोजन करणे, कार्यालयीन कामकाज पध्दती विहित करून त्याच्या अंमलबजावणीचे पर्यवेक्षण करणे व त्याबाबत प्रशिक्षण घेणे, वित्तीय बाबी विषयक सोपवलेली कामे, माहितीचा अधिकार अधिनियमान्वये जन माहिती अधिकारी म्हणून कामकाज पहाणे, प्रलंबित संदर्भ आणि प्रकरणांचा आढावा घेणे, कार्यालयाचे नुतनीकरणाचे काम, जिल्हा आणि तालुका कार्यालये सुरु करणे, इ-ऑफिस कार्यपध्दती, संपादनूक कमिटी सदस्य, मंत्रालयस्तरावरील विविध प्रकरणांच्या पाठपुराव्याचा आढावा घेणे.</p>
२.	मनुष्यबळ संसाधन विभाग	<p>"राज्यातील गरीबीचे निर्मुलन करण्यासाठी केंद्र शासनामार्फत दीन दयाळ अंत्येदय योजना-राष्ट्रीय ग्रामीण जीवनोन्नती अभियान राबविण्यासाठी महाराष्ट्र शासनाने ग्रामविकास विभागांतर्गत महाराष्ट्र राज्य ग्रामीण जीवनोन्नती अभियानाची स्थापना केलेली आहे. सदरील अभियान राज्यातील ३४ जिल्हे व ३५१ तालुक्यांमध्ये इन्टेन्सिव्ह पध्दतीने राबविण्यात येत आहे. या अभियानाच्या प्रभावी अंमलबजावणीसाठी राज्यस्तरापासून ते ग्रामस्तरपर्यंत स्वतंत्र, समर्पित व संवेदनशील यंत्रणा निर्माण करण्यात आलेली आहे. यासाठी अभियानातर्गत मनुष्यबळ धोरण तयार करण्यात आले आहे. अभियानातर्गत प्रतिनियुक्तीने, कंत्राटी पध्दतीने व बाह्यस्थ संस्थेमार्फत मनुष्यबळ उपलब्ध करण्यात येते."</p> <p>वरील प्रमाणे मनुष्यबळ शाखेची कार्यपध्दती आहे.</p>
३.	सामाजिक निरीक्षण विभाग	<ol style="list-style-type: none"> १. अभियाना अंतर्गत असलेल्या सर्व योजनांचे मूल्य मापन व सनियंत्रण करणे. २. बाह्य संस्थेद्वारे अभियानाची परिणामकता (Impact Evaluation) तपासणे. ३. प्रगतीचा जिल्हा निहाय आढावा (दरमहा) घेणे. ४. योजनेची माहिती संबंधित विभागांना (मंत्रालयीन) अवगत करणे. (दर महा) ५. वार्षिक कृती आराखडा तयार करणे. ६. माहिती व्यवस्थापण करणे. ७. जिल्हा स्तरीय तांत्रिक अडचणींचे निराकरण करणे. ८. मासिक प्रगती अहवाल अद्ययावत करणे. ९. राष्ट्रीय अभियान कक्षास वेळो-वेळी माहिती अद्ययावत करून देणे. १०. जिल्ह्यांचे दर महा गुणांकन करणे. <p>अभियानातील सर्व प्रकारचे माहिती व्यवस्थापण संबंधित संकेस्थळावर माहिती अद्ययावत करणे.</p>
४.	लेखा विभाग	<p>महाराष्ट्र राज्य ग्रामीण जीवनोन्नती अभियानामार्फत राष्ट्रीय ग्रामीण जीवनोन्नती अभियान (NRLM), राष्ट्रीय आर्थिक परिवर्तन प्रकल्प (NRETP), महिला किसान सशक्तीकरण इ. परियोजना (MKSP), स्टार्ट अप</p>

		<p>ग्रामीण उदयोजकता कार्यक्रम (SVEP), ग्रामीण स्वयंरोजगार प्रशिक्षण संस्था (RSETI), सुमतीबाई सुकळीकर उदयोगिनी महिला सक्षमीकरण योजना, अस्मिता योजना, सांसद आदर्श ग्राम योजना इ. योजना राबविण्यात येतात. सदर योजनेसंबंधीचे निधी मागणीचे प्रस्ताव केंद्र व राज्य शासनास लेखाविभागाद्वारे सादर करण्यात येतात तसेच महाराष्ट्र राज्य ग्रामीण जीवनोन्नती अभियान कार्यालयातील विविध विभागाद्वारे सादर करण्यात आलेली देयके तपासून पारित करण्यात येतात, तसेच सदर योजनांचा निधी जिल्हास्तरावर वितरित करण्यात येतो.</p>
५.	संपादनूक विभाग	<ul style="list-style-type: none"> ❖ NRLM (MSRLM) संबंधित खरेदी (संपादनूक) प्रक्रिया महाराष्ट्र राज्य शासनाच्या उद्योग, ऊर्जा व कामगार विभाग दि.१/१२/२०१६ च्या शासन निर्णय व त्यामध्ये वेळोवेळी होणाऱ्या बदलानुसार करण्यात येते. ❖ NRETP योजने संबंधित संपादनूक प्रक्रिया हि NRETP Procurement Manual नुसार करण्यात येते (वर्ल्ड बँक फंडेड प्रोजेक्ट) ❖ SMART- योजने संबंधित संपादनूक प्रक्रिया हि SMART Procurement Manual नुसार करण्यात येते (वर्ल्ड बँक फंडेड प्रोजेक्ट) ❖ अस्मिता योजना: अस्मिता योजनेसंदर्भात सॅनिटरी नॅपकिनस लॅबोरेटरी मध्ये टेस्टिंगला पाठविण्यासाठी टिपणी व पत्र तयार करणे. ❖ ❖ दरपत्रक (Request for Quotation) प्रक्रिया: <ol style="list-style-type: none"> १. वस्तु/सेवा दरपत्रक प्रक्रियेने राबविनेकरीता त्याची टिपणी तयार करणे. २. दरपत्रकाचा नमुना तयार करणे. ३. तयार करण्यात आलेल्या दरपत्रकाचा नमुना outword करणे. ४. दरपत्रकाचा नमुना शासनाच्या वेबसाईटवर प्रसिद्ध करणेकरीता शासनास ईमेल करणे / कार्यालयिन दर्शनीभागात प्रसिद्ध करणे / अनुभवी सेवा पुरवठादारास ईमेल द्वारे कळविणे. ५. प्राप्त दरपत्रक उघडणेकरीता बैठकीची तयारी करणे. ६. दरपत्रकाची तपासणी करणे. ७. दरपत्रकाचा तुलनात्मक तक्ता तयार करणे. ८. पुरवठाआदेश/कार्यालयीन आदेश/ पुनप्रत्ययी आदेश / पत्र तयार करणे. ❖ ई-निविदा (E Tender) प्रक्रिया: <ol style="list-style-type: none"> १. वस्तु/सेवा ई-निविदा प्रक्रियेने राबविनेकरीता जाहिरात वर्तमान पत्रात प्रसिद्ध करणेकरीता माहिती व जनसंपर्क कार्यालयास देण्यात येणारे पत्र तयार करणे. २. पत्र व जाहिरातीचा नमुना संबंधित कार्यालयास ईमेलद्वारे पाठविणे तसेच दुरध्वनीद्वारे कळविणे. ३. Pre bid meeting बैठकीची तयारी करणे. ४. वस्तु/सेवा ई-निविदा प्रक्रियेने पुर्ण झाल्यानंतर त्याचा पुरवठाआदेश/कार्यालयिन आदेश संबंधित पुरवठादास ईमेल करणे. ५. कार्यालयास प्राप्त झालेले सुरक्षा अनामत (Performance security) वित्त व लेखा शाखेकडे जमा करणेकरीता त्याची टिपणी तयार करून फ्राइल सादर करणे. ६. संबंधित पुरवठादारांनी मागणीकेलेनुसार बयाना रक्कम (EMD) परत करणेकरीता त्याची टिपणी तयार करून फ्राइल सादर करणे. ७. ई निविदा संदर्भात आवश्यकतेवेळी सर्व जिल्ह्यांना दुरध्वनीद्वारे विचारना करणे. ❖ Prior Review:

		<p>१. जिल्ह्यांकडून रु.१० लक्ष वरील प्राप्त झालेल्या ई निविदा दस्तऐवजाची तपासणी करणे/ Prior Review करणे.</p> <p>२. पडताळणी केलेले निविदा दस्तऐवज व त्याचे पत्र outword करून जिल्ह्यांस इमेलद्वारे कळविणे.</p> <p>❖ GeM पोर्टल (Government E Market place):</p> <p>१. वस्तु- GeM पोर्टलद्वारे खरेदी करणेकरीता त्याची टिपणी तयार करणे.</p> <p>२. प्राप्त झालेले तांत्रिक दस्तऐवजाची तपासणी करणे.</p> <p>३. GeM पोर्टलद्वारे पुरवठाआदेश देणे.</p> <p>४. GeM पोर्टलवर खरेदी केलेल्या वस्तुची देयके अदा केल्याची माहिती अपडेट करणे.</p> <p>❖ कार्यविवरण माहिती:</p> <p>१. संपादनक विभागात आलेल्या सर्व टपालांची, देयकांची, इतर विभागाकडून आलेल्या फ़ाइल्सची नोंद घेणे.</p> <p>२. संपादनक विभागात आलेल्या सर्व विषयाची फ़ाइल तयार करून त्या फ़ाइलवर नंबर देणे (वर्षानुसार), सर्व टिपणी व पत्र व्यवहारावर पृष्ठ क्रमांक देणे.</p> <p>३. गोषवारा काढणे.</p> <p>४. फ़ाइल्स चे वर्गीकरण करणे.</p> <p>५. सहा बंडल पद्धतीने सर्व फ़ाइल्स ठेवणे</p> <p>❖ इतर कामे:</p> <p>१. संपादनक विभागातील लेखापरीक्षणापुर्वी सर्व फ़ाइल्स तपासून घेणे.</p> <p>२. देयके अदायगीकरिता टिपणी, कार्यालयीन आदेश, क्लेम फॉर्म व देयके प्रमाणित करून फ़ाइल सादर करणे.</p>
६.	माहिती तंत्रज्ञान विभाग	<p>१. राज्य अभियान कक्षातील अधिकारी कर्मचारी यांना येणाऱ्या तांत्रिक समस्यांचे निवारण करणे.</p> <p>२. राज्य अभियान कक्षातील संगणक आणि अंतर्गत नेटवर्क सुरळीत कार्यरत राहणे साठीचे सनियंत्रण करणे.</p> <p>३. अभियानाचे संकेस्थतस्थळ अद्ययावत ठेवणे.</p> <p>४. नवीन नियुक्ती झालेल्या अधिकारी कर्मचारी यांना तांत्रिक प्रशिक्षण देणे.</p> <p>माहिती तंत्रज्ञान संबंधित सेवांसाठी नियोजन व अंमलबजावणी करणे.</p>
७.	ज्ञान व्यवस्थापन विभाग	<p>१. अभियानाचे विविध विषयावरील दस्ताऐवजीकरण करणे</p> <p>२. अभियानाच्या महत्वाच्या घटकांचे संदेश विविध माध्यमांचा उपयोग करून पोहोचविणे</p> <p>३. अभियानातील यशकथा संकलित करून आवश्यकतेनुसार उपयोगात आणणे</p> <p>४. अभियानाच्या कामाला दृश्यात्मकता आणण्यासाठी प्रयत्न करणे.</p> <p>५. सामाजिक माध्यमांची व्यासपीठे तयार करून प्रभावीपणे वापर करणे.</p> <p>६. विविध मिडिया हाउसेस सोबत उत्तम समन्वय ठेवणे.</p>

		<p>७. अभियानातील नाविन्यपूर्ण आणि यशस्वी उपक्रमांचे ज्ञान संकलित करणे आणि इतर ठिकाणी त्याची पुनरावृत्ती होण्यासाठी माहिती देणे</p> <p>८. अभियानासोबत कार्यरत वेगवेगळे भगीदारांशी समन्वय ठेवून कार्यक्षेत्रातील संवाद प्रक्रिया प्रभावी करणे</p> <p>९. अभियानांतर्गत सर्व स्तरावर सर्व प्रकारच्या माध्यमांचा उपयोग करून संवाद उपक्रम आयोजित करणे.</p> <p>अभियानाचे उद्दिष्ट साध्य करण्यासाठी कालबद्ध मोहिमा, अभियाने, उपक्रम आखणे</p>
८.	RSETI	<p>१०. ग्रामीण स्वयं रोजगार प्रशिक्षण संस्था (RSETI)</p> <p>११. या योजनेअंतर्गत ग्रामीण भागातील गरीब कुटुंबातील १८ ते ४५ वयोगटातील युवक, युवतींना स्वरोजगारासाठी १० ते ४५ दिवसांचे कृषिविषयक प्रशिक्षण, प्रक्रिया उद्योग विषयक प्रशिक्षण, उत्पादन विषयक प्रशिक्षण व सामान्य उद्योजकता प्रशिक्षण असे विविध व्यवसायांचे (शेती व विचार शेती) मोफत व निवासी प्रशिक्षण दिले जाते. महाराष्ट्रा राज्यात एकूण ३४ RSETI व एक RUDSETI आहे. ७ राष्ट्रीयकृत बँकांमार्फत सदर RSETI योजना राबविली जाते.</p> <p>१२. सन २०२१-२२ करीता एकूण १८९७२ लाभार्थींना प्रशिक्षण देण्याचे उद्दिष्ट प्राप्त होते. पैकी १९६०६ लाभार्थींना प्रशिक्षण देण्यात आलेले आहे आणि एकूण १५२३२ स्वरोजगाराच्या संधी उपलब्ध करून देण्यात आलेल्या आहेत. स्वरोजगार ३ पद्धतीने ग्राहू धरला जातो. Self-Finance, Bank Finance आणि Wage Employment</p> <p>१३. सन २०२२-२३ करीता एकूण २७२४२ लाभार्थींना प्रशिक्षण देण्याचे उद्दिष्ट प्राप्त असून ऑगस्ट २०२२ अखेर एकूण ८७२५ लाभार्थींना प्रशिक्षण देण्यात आलेले आहे व ९९० लाभार्थींना स्वरोजगाराच्या संधी देण्यात आलेल्या आहेत.</p>
९.	क्षमता बांधणी कक्ष (CB)	<p>गरीबांना गरीबीतून बाहेर पडण्याची तीव्र इच्छा असते. परंतु त्यांसाठी त्यांना पोषक वातावरणाची निर्मिती करणे आवश्यक आहे. हे सुत्र लक्षात घेऊन केंद्र शासनाने दीन दयाळ अंत्योदय योजना - राष्ट्रीय ग्रामीण जीवनोन्नती अभियानाची सुरुवात केली. या अभियानाची राज्यात अंमलबजावणी करण्यासाठी 'उमेद' - अर्थात महाराष्ट्र राज्य ग्रामीण जीवनोन्नती अभियानाची स्थापना करण्यात आलेली आहे. अभियानामध्ये ग्रामीण महाराष्ट्रातील गरीब व जोखीमप्रवण कुटुंबांना समृद्ध, आत्मसन्मानाने व सुरक्षित जीवन जगता यावे, यासाठी त्यांच्या सर्वसमावेशक, लोकशाही तत्वावर आधारित स्वयंचलित समुदाय संस्थांची निर्मिती करून त्यांचे अधिकार व हक्क, विविध वित्तीय सेवा तसेच शाश्वत उपजीविकेच्या संधी प्राप्त होण्याच्या दृष्टीने पोषक वातावरणाची निर्मिती करण्यासाठी उमेद मार्फत प्रयत्न करण्यात येत आहेत. यामध्ये गावांमध्ये गरीब महिलांचे स्वयंसहाय्यता गट, स्वयंसहाय्यता गटांचे ग्रामपंचायतस्तरावर ग्रामसंघ व जिल्हा परिषद प्रभागस्तरावर प्रभागसंघांची तसेच महिला शेतकरी</p>

	<p>उत्पादक कंपनी, उत्पादक गटांची निर्मिती करण्यात येत आहे. या गरीबांच्या संस्थांना व्यक्तींची फळी निर्माण करण्यात आलेली आहे.</p> <p>क्षमता बांधणीचे उद्देश</p> <ul style="list-style-type: none"> ● ग्रामीण भागातील अभियानात सहभागी महिलांना सामाजिक, आर्थिक, शैक्षणिक आणि राजकीय दृष्ट्या सक्षम करणे. ● कौटुंबिक व समुदायस्तरीय निर्णय प्रक्रियेच्या मुख्य प्रवाहात महिलांचा प्रभावी सहभाग वाढविणे. ● गरीबांच्या समुदायस्तरीय सर्वसमावेशक, लोकशाही तत्वावर आधारीत स्वयंचलित संस्थांची निर्मिती करून त्या संस्था सक्षम करण्यासाठी संस्था व्यवस्थापनाचे कौशल्य विकसित करणे. ● महिला व संस्थांमध्ये आर्थिक साक्षरता वाढविणे आणि आर्थिक व्यवस्थापनाचे कौशल्य विकसित करणे. ● शाश्वत उपजीविकेच्या संधी निर्माण करणे व उपजीविकेतील संभाव्य धोके टाळण्यासाठी रणनीती आखण्याचे कौशल्य विकसित करणे. <p>संवाद, नेतृत्व, लेखा व्यवस्थापन, समन्वय इत्यादी कौशल्य विकसित करणे.</p>
--	--

राज्य अभियान व्यवस्थापन कक्षातील कार्यरत सर्व थिमॅटिक विभाग (State Mission Management Unit) व त्यांची राज्यस्तरावरील तसेच त्यांचे अधिनस्त कार्यालयांकडील कार्यपद्धती -

प्रपत्र - २

अ. क्र.	विभागाचे नांव	विभागामार्फत राबविण्यात येणारे विविध उपक्रम व त्यांची सविस्तर माहिती	राज्यस्तर कार्यान्वयीत यंत्रणा	जिल्हास्तर कार्यान्वयीत यंत्रणा	तालुकास्तर कार्यान्वयीत यंत्रणा	ग्रामपंचायत स्तर कार्यान्वयीत यंत्रणा
१.	सामाजिक समावेशन व संस्थीय बांधणी (SI-IB)	<p>१. ३४ जिल्ह्यामधील सामाजिक समावेशनामध्ये अनुसूचित जाती-जमाती, अल्पसंख्यांक, इतर मागासवर्गीय कुटुंबातील महिलांचे स्वयंसहाय्यता समूह, ग्रामसंघ व प्रभागसंघ तयार करण्यासाठी केंद्रशासनाने दिलेल्या निर्देशानुसार काम करणे.</p> <p>२. गट, ग्रामसंघ व प्रभागसंघ यांच्या कामाची कार्यपद्धती निर्धारित करणे.</p> <p>३. समुदायस्तरीय संस्थांच्या क्षमता बांधणीसाठी कार्यरत असणाऱ्या समुदाय संसाधन व्यक्ती गट, ग्रामसंघ, प्रभागसंघ, लेखापाल व बाह्य संसाधन व्यक्ती (वर्धिनी) संस्था बांधणीसाठी तयार केलेल्या केडरच्या कामाची कार्यपद्धती ठरविणे. सामाजिक समावेशन व संस्था बांधणी या विभागात धोरणात्मक निर्णय व State Operating Procedure (SOPs) ह्या केंद्रशासन धोरणाला अधिन</p>	<p>सामाजिक समावेशन व संस्था बांधणी कक्षामध्ये</p> <p>१. मा. मुख्य कार्यकारी अधिकारी (C.E.O.)</p> <p>२. मा. अतिरिक्त संचालक (C.O.O.)</p> <p>३. मा. उपसंचालक (सामान्य)</p> <p>४. राज्य अभियान व्यवस्थापक (SMM)</p>	<p>जिल्हा अभियान संचालक महाराष्ट्र राज्य ग्रामीण जीवोन्नती अभियान तथा मुख्य कार्यकारी अधिकारी, जिल्हा परिषद</p> <p>७. जिल्हा अभियान सहसंचालक, महाराष्ट्र राज्य ग्रामीण जीवोन्नती अभियान तथा प्रकल्प संचालक,</p>	<p>१. तालुका अभियान व्यवस्थापक</p> <p>२. तालुका व्यवस्थापक, संस्था व क्षमता बांधणी (IB/CB)</p>	निरंक

अ. क्र.	विभागाचे नांव	विभागामार्फत राबविण्यात येणारे विविध उपक्रम व त्यांची सविस्तर माहिती	राज्यस्तर कार्यान्वयीत यंत्रणा	जिल्हास्तर कार्यान्वयीत यंत्रणा	तालुकास्तर कार्यान्वयीत यंत्रणा	ग्रामपंचायत स्तर कार्यान्वयीत यंत्रणा
		राहून मार्गदर्शिका तयार केल्या जातात व राज्यस्तरावरून सर्व जिल्ह्यांत अंमलबजावणीचे काम केले जाते.	५. अभियान व्यवस्थापक (MM)	जिल्हा ग्रामीण विकास यंत्रणा ८. जिल्हा अभियान व्यवस्थापक जिल्हा व्यवस्थापक, संस्था व क्षमता बांधणी (IB/CB)		
२.	क्षमता बांधणी (CB)	स्वयंसहाय्यता गट, ग्रामसंघ व प्रभागसंघ, समुदाय संसाधन व्यक्ती व अभियानात कार्यरत अधिकारी व कर्मचारी यांची क्षमता बांधणी करण्यासाठी विविध उपक्रम राबविण्यात येतात.	राज्य अभियान व्यवस्थापक, अभियान व्यवस्थापक, युवा व्यावसायिक, सहायक	जिल्हा व्यवस्थापक-सामाजिक समावेशन, संस्था बांधणी व क्षमता बांधणी	तालुका व्यवस्थापक-सामाजिक समावेशन, संस्था बांधणी व क्षमता बांधणी, क्लस्टर कोऑर्डिनेटर	समुदाय संसाधन व्यक्ती (CRP)
३.	आर्थिक समावेशन (Financial Inclusion)	३४ जिल्ह्यामध्ये स्थापन झालेल्या स्वयंसहाय्यता समुहाचे राष्ट्रीयकृत, प्रादेशिक ग्रामीण, खाजगी व जिल्हा मध्यवर्ती सहकारी बँकेमध्ये बँक खाते उघडण्यात येते. बँक खाते उघडलेल्या स्वयंसहाय्यता समुहांना समुह स्थापन झाल्यानंतर ६ महिने पूर्ण झाल्यावर रिजर्व बँक ऑफ इंडियाच्या नियमावलीनुसार बँक कर्ज उपलब्ध करून दिले जाते. स्वयंसहाय्यता समुह सदस्य यांना गुंतवणूक कुठे करायचे, कर्ज कोठून काढायचे, कर्जाची परतफेड कशी करायची व सामाजिक सुरक्षा योजनांचा लाभ कसा घ्यायचा याबाबत आर्थिक साक्षरतेचे प्रशिक्षण दिले जाते. ग्रामीण व दुर्बल भागामध्ये बँकेच्या सुविधा पोहचविण्याकरिता महाराष्ट्र राज्य ग्रामीण जीवनोन्नती अभियान व बँक यांच्या माध्यमातून BC सखी कार्यरत करण्यात येतात. सदर BC सखी स्वयंसहाय्यता समुह, ग्रामसंघ, प्रभागसंघ व वैयक्तिक बँक	आर्थिक समावेशन कक्षामध्ये मा. मुख्य कार्यकारी अधिकार (CEO) मा. अतिरिक्त संचालक (COO) मा. उपसंचालक (सामान्य) राज्य अभियान व्यवस्थापक (SMM)- आर्थिक समावेशन अभियान व्यवस्थापक (MM)- आर्थिक समावेशन	जिल्हा अभियान संचालक महाराष्ट्र राज्य ग्रामीण जीवनोन्नती अभियान तथा मुख्य कार्यकारी अधिकारी, जिल्हा परिषद जिल्हा अभियान सहसंचालक, महाराष्ट्र राज्य ग्रामीण जीवनोन्नती अभियान तथा प्रकल्प संचालक जिल्हा ग्रामीण विकास यंत्रणा जिल्हा अभियान व्यवस्थापक	तालुका अभियान व्यवस्थापक तालुका व्यवस्थापक, आर्थिक समावेशन	निरंक

अ. क्र.	विभागाचे नांव	विभागामार्फत राबविण्यात येणारे विविध उपक्रम व त्यांची सविस्तर माहिती	राज्यस्तर कार्यान्वयीत यंत्रणा	जिल्हास्तर कार्यान्वयीत यंत्रणा	तालुकास्तर कार्यान्वयीत यंत्रणा	ग्रामपंचायत स्तर कार्यान्वयीत यंत्रणा
		<p>खात्याचे आर्थिक व्यवहार डिजिटल पध्दतीने करण्याकरिता कार्य करतात.</p> <p>स्वयंसहाय्यता समुहातील सदस्य व त्यांचे कुटूंबिय यांना जोखीम व्याप्ती प्राप्त व्हावी याकरिता पात्र सदस्यांना प्रधानमंत्री जीवन ज्योती, प्रधानमंत्री सुरक्षा व अटल पेन्शन योजनेमध्ये समाविष्ट करण्यात येते. तसेच विम्याचा लाभ घेतल्यानंतर काही दुर्घटना घडल्यास क्लेम प्राप्त करून देण्यास सहकार्य करण्यात येते.</p> <p>स्वयंसहाय्यता समुहातील सदस्यांना वैयक्तिक उद्योग व्यवसायाकरिता मुद्रा कर्ज प्राप्त व्हावे. याकरिता कार्य केले जाते.</p>		जिल्हा व्यवस्थापक, आर्थिक समावेशन		
४.	उपजीविका उपक्रम (Livelihoods-Farm & Non-Farm)	<p>▪ 1)केंद्र पुरस्कृत योजना - महिला किसान सशक्तीकरण योजना (MKSP)-सदरची योजना केंद्र पुरस्कृत असून ६०% केंद्र हिस्सा व 40%राज्य हिस्सा असून ग्रामीण भागातील महिलांची कृषीक्षेत्रातील सहभाग वाढविणे व त्यांना विविध संधी निर्माण करून देणेसाठी राबविण्यात येत आहे.सदारच्या योजनेत २० जिल्हे आणि १३९ तालुक्यात राबविण्यात येत आहे. योजना सन २०१६ मध्ये सुरू झालेली असून डिसें-२०२२ ला कालावधी पूर्ण होणार आहे. योजनेच्या लाभाचे स्वरूप - शाश्वत शेती, शेळीपालन, व परसातील कुक्कुटपालन या सारख्या उपक्रमांबाबत स्वयं सहाय्यता समूहातील</p>	<p>१. मुख्य कार्यकारी अधिकारी, म. रा. ग्रा. जी. अभियान २. मुख्य परिचालन अधिकारी, म. रा. ग्रा. जी. अभियान २. उपसंचालक (कृतीसंगम), म. रा. ग्रा. जी. अभियान 3.राज्य अभियान व्यवस्थापक - उपजविका ४. राज्य अभियान व्यवस्थापक - VCFL</p>	<p>१.जिल्हा अभियान संचालक म. रा. ग्रा. जी. अभियान तथा मुख्य कार्यकारी अधिकारी, जिल्हा परिषद. २.जिल्हा अभियान सहसंचालक तथा प्रकल्प संचालक, ग्रामीण विकास यंत्रणा ३. जिल्हा अभियान व्यवस्थापक</p>	<p>१.गट विकास अधिकारी , पंचायत समिती २. तालुका अभियान व्यवस्थपक ३. प्रभाग समन्वयक</p>	

अ. क्र.	विभागाचे नांव	विभागामार्फत राबविण्यात येणारे विविध उपक्रम व त्यांची सविस्तर माहिती	राज्यस्तर कार्यान्वयीत यंत्रणा	जिल्हास्तर कार्यान्वयीत यंत्रणा	तालुकास्तर कार्यान्वयीत यंत्रणा	ग्रामपंचायत स्तर कार्यान्वयीत यंत्रणा
		<p>महिलांना तांत्रिक प्रशिक्षण देणे</p> <ul style="list-style-type: none"> ▪ 2) ग्राम उद्योजकता कार्यक्रम Start Up Village Entrepreneurship Programme (SVEP)सदरची योजना केंद्र पुरस्कृत असून ६० %केंद्र हिस्सा व ४०% राज्य हिस्सा असून योजना सन २०१६ पासून सुरू झालेली असून राज्यातील ५ जिल्हे आणि ८ तालुक्यांचे समवेशन आहे. ग्रामीण भागातील गरीब महिलांना मदत करण्याच्या उद्देशाने, त्यांच्या व्यवसायाचे व्यवस्थापन करणे आणि उपक्रम स्थिर होईपर्यंत आधार देणे, SVEP स्वयंरोजगाराची संधी आर्थिक सहाय्य आणि व्यवसाय व्यवस्थापनाचे प्रशिक्षण आणि उद्योजकांना प्रोत्साहन देण्यासाठी स्थानिक समुदाय संसाधन व्यक्ति तयार करून प्रशिक्षण देणे, यावर भर दिला आहे. ▪ योजनेच्या लाभाचे स्वरूप- लघु उद्योगांसाठी अर्थसहाय्य प्रशिक्षणाद्वारे क्षमता बांधणी करणे ▪ 3) राष्ट्रीय ग्रामीण आर्थिक परिवर्तन प्रकल्प)NRETP(- सदरची योजना केंद्र पुरस्कृत असून 	<p>५. राज्य अभियान व्यवस्थापक - बिगरशेती</p> <p>६. अभियान व्यवस्थापक- शेती,</p> <p>७. अभियान व्यवस्थापक- क्षमता बांधणी,</p> <p>८. अभियान व्यवस्थापक- शेती,</p> <p>द्वितीय शेती .</p> <p>९. अभियान व्यवस्थापक- MIS,</p> <p>१०. युवा व्यवसायिक</p> <p>११. युवा व्यवसायिक</p>	<p>४. जिल्हा व्यवस्थापक - उपजीविका</p>		

अ. क्र.	विभागाचे नांव	विभागामार्फत राबविण्यात येणारे विविध उपक्रम व त्यांची सविस्तर माहिती	राज्यस्तर कार्यान्वयीत यंत्रणा	जिल्हास्तर कार्यान्वयीत यंत्रणा	तालुकास्तर कार्यान्वयीत यंत्रणा	ग्रामपंचायत स्तर कार्यान्वयीत यंत्रणा
		<p>६०% केंद्र हिस्सा व ४०% राज्य हिस्सा असून कृषी व कृषी संलग्न उद्योग व्यवसायाची व्याप्ती वाढविण्यासाठी मूल्यवर्धन साखळीमध्ये महिलांचा सहभाग वाढवणे यासाठी उत्पादक गट तयार करणे व सेंद्रिय शेतीला चालना देणे व यासाठी सेंद्रीय शेती प्रभाग समाविष्ट करण्यात आलेले आहे .प्रकल्पाचा कालावधी) वर्षे ४ :सन २०१९ ते २०२३)प्रकल्पाची व्याप्ती : १५ जिल्हे, ५५ तालुके. लभाचे स्वरूप-</p> <ul style="list-style-type: none"> ▪ १५ ते ४० महिलांचा उत्पादक गट तयार करून त्यांना प्रती उत्पादक गट रुकमाल -५०,०००/ . पायाभूत सुविधांसाठी आणि रु. १.५० लक्षकमाल भागभांडवल प्रभागसंघा द्वारे कर्जाच्या स्वरूपात देण्यात येते . ▪ बिगर शेती उपक्रमात एकूण ५५ OSF) One Stop Facility Centre १५ जिल्ह्यामध्ये स्थापन करण्यात आले आहे , ग्रामीण गरीब महिलांना मदत करण्याच्या उद्देशाने , त्यांच्या व्यवसायाचे व्यवस्थापन करणे आणि उपक्रम स्थिर होईपर्यंत आधार देणे एकूण १२५८८ लघु उद्योगांना कर्ज 				

अ. क्र.	विभागाचे नांव	विभागामार्फत राबविण्यात येणारे विविध उपक्रम व त्यांची सविस्तर माहिती	राज्यस्तर कार्यान्वयीत यंत्रणा	जिल्हास्तर कार्यान्वयीत यंत्रणा	तालुकास्तर कार्यान्वयीत यंत्रणा	ग्रामपंचायत स्तर कार्यान्वयीत यंत्रणा
		<p>स्वरूपात आर्थिक सहाय्य देण्याचे उद्दिष्ट आहे. Formation and Promotion of 10,000 Farmer Producer Organization(10 k FPOs)</p> <ul style="list-style-type: none"> शेतीच्या शाश्वत विकासासाठी आणि कृषी समुदायांच्या सर्वांगीण सामाजिक, आर्थिक विकास आणि कल्याणासाठी (Ministry of Agriculture & Farmers Welfare) केंद्रशासन निर्देशाप्रमाणे सन २०२०-२१ पासून संपूर्ण देशामध्ये नवीन १०,००० FPOs निर्मिती करण्याचे उद्दिष्ट आहे. या प्रकल्पांतर्गत केंद्रशासनाकडून अभियानासाठी एकूण २५ महिला शेतकरी उत्पादक कंपनीचे उद्दिष्ट देण्यात आले आहे. अभियानंतर्गत एकूण २२ महिला शेतकरी उत्पादक कंपनी नोंदणी उद्दिष्टपूर्ती करण्यात आली आहे. सदर प्रकल्प अंमलबजावणी करिता FDRVC या अंमलबजावणी संस्थेसोबत ऑगस्ट २०२१-२२ मध्ये करार करण्यात आलेला आहे. या अंतर्गत MSRLM Cluster 				

अ. क्र.	विभागाचे नांव	विभागामार्फत राबविण्यात येणारे विविध उपक्रम व त्यांची सविस्तर माहिती	राज्यस्तर कार्यान्वयीत यंत्रणा	जिल्हास्तर कार्यान्वयीत यंत्रणा	तालुकास्तर कार्यान्वयीत यंत्रणा	ग्रामपंचायत स्तर कार्यान्वयीत यंत्रणा
		<p>Based Business Organization म्हणून काम करत आहे.</p> <ul style="list-style-type: none"> ▪ २५ महिला शेतकरी उत्पादक कंपनी यांना कार्यक्षम, किफायतशीर आणि शाश्वत संसाधनांच्या वापराद्वारे उत्पादकता वाढवणे, FPO चे व्यवस्थापन, निविष्टा, उत्पादन, प्रक्रिया, मूल्यवर्धन साखळी विकास, मार्केट लिंकेज, क्रेडिट लिंकेज आणि आधुनिक तंत्रज्ञानाचा वापर करण्यासाठी महिला शेतकऱ्यांमध्ये प्रभावी क्षमता निर्माण केली जात आहे. ▪ या सर्व बाबींमध्ये FPO निर्मितीच्या वर्षापासून पुढील ५ वर्षांपर्यंत नवीन FPO ना Handholding Support प्रदान करण्यात येणार आहे. ▪ सदर प्रकल्पांतर्गत २५ महिला शेतकरी उत्पादक कंपनी यांना FPO Management Cost निधी प्रती FPO प्रती वर्ष सहा लाख याप्रमाणे FPO स्थापना वर्षापासून पुढील ३ वर्षांपर्यंत प्रती FPO १८ लाख अनुज्ञेय आहे. अभियानांतर्गत एकूण १९ FPO Management Cost निधी मागणी प्रस्ताव 				

अ. क्र.	विभागाचे नांव	विभागामार्फत राबविण्यात येणारे विविध उपक्रम व त्यांची सविस्तर माहिती	राज्यस्तर कार्यान्वयीत यंत्रणा	जिल्हास्तर कार्यान्वयीत यंत्रणा	तालुकास्तर कार्यान्वयीत यंत्रणा	ग्रामपंचायत स्तर कार्यान्वयीत यंत्रणा
		<p>FDRVC या अंमलबजावणी संस्थेकडे सादर करण्यात आले आहेत.</p> <ul style="list-style-type: none"> प्रकल्पांतर्गत FPO च्या गरजेनुसार आणि वाढीनुसार Matching Equity सुविधेचा लाभ घेण्यासाठी सहाय्य करण्यात येत आहे Matching इक्विटी ग्रँट फंडसाठी शेतकरी जेवढे भाग भांडवल जमा करतील तेवढीच रक्कम शासनाकडून शेतकरी उत्पादक कंपनीला देण्यात येईल, निधी अनुज्ञेय जास्तीत जास्त १५ लाखापर्यंत आहे. सदर निधीसाठी अभियानंतर्गत ५ FPO चे प्रस्ताव प्राप्त आहेत. ५. एकात्मिक शेती प्रभाग विकास प्रकल्प (Integrated Farming Cluster (IFC) Project) NRETP प्रकल्पा अंतर्गत प्रकल्प प्रस्तावित ८ जिल्हे, १६ तालुके, ५३ IFC प्रभाग मंजूर आहेत आर्थिक तरतूद- १६.९६ कोटी रुपये मंजूर (१००% केंद्र हिस्सा) प्रकल्प उद्दीष्ट- जवळच्या २-३ गावातील ३०० कुटुंबे ज्यांच्याकडे २-३ उपजीविका उपक्रमात समाविष्ट आहेत असा एक IFC प्रभाग तयार करणे व 				

अ. क्र.	विभागाचे नांव	विभागामार्फत राबविण्यात येणारे विविध उपक्रम व त्यांची सविस्तर माहिती	राज्यस्तर कार्यान्वयीत यंत्रणा	जिल्हास्तर कार्यान्वयीत यंत्रणा	तालुकास्तर कार्यान्वयीत यंत्रणा	ग्रामपंचायत स्तर कार्यान्वयीत यंत्रणा
		<p>वैविध्यपूर्ण उपजीविकेच्या उपक्रमांमध्ये सुधारणा, विस्तार व मूल्यसाखळी विकसित करणे.</p> <ul style="list-style-type: none"> ▪ प्रभाग स्तरावर उपक्रम सेवा वृद्धी व संसाधन केंद्र (Livelihoods Service Centre) ची स्थापना ▪ ▪ LSC शेतकऱ्यांना अद्ययावत तंत्रज्ञान, प्रशिक्षण, निविष्टा, कृषी यंत्रसामग्री, पशुवैद्यकीय सेवा, प्रक्रिया युनिट्स, स्टोरेज इत्यादींचा लाभ घेण्यासाठी सुविधा केंद्र (वन स्टॉप सोल्यूशन) म्हणून सहाय्य देईल. ▪ प्रकल्प सद्यस्थिती- ▪ राज्य स्तरावरून प्रकल्प अंमलबजावणी व प्रकल्पअंतर्गत प्रस्तावित समुदाय संसाधन व्यक्तींची निवड मार्गदर्शिका जिल्ह्यांना देण्यात आले. ▪ IFC प्रभाग निहाय प्रत्येकी ३०० महिला कुटुंबांचा baseline सर्वेक्षण करण्यात आले. ▪ प्रकल्पअंतर्गत प्रस्तावित समुदाय संसाधनव्यक्तींची निवड प्रक्रिया पूर्ण करून प्रकल्पाचे प्रशिक्षण देण्यात आले. ▪ IFC प्रभाग निहाय सूक्ष्म नियोजन आराखडा तयार करण्यात आला. 				

अ. क्र.	विभागाचे नांव	विभागामार्फत राबविण्यात येणारे विविध उपक्रम व त्यांची सविस्तर माहिती	राज्यस्तर कार्यान्वयीत यंत्रणा	जिल्हास्तर कार्यान्वयीत यंत्रणा	तालुकास्तर कार्यान्वयीत यंत्रणा	ग्रामपंचायत स्तर कार्यान्वयीत यंत्रणा
		<ul style="list-style-type: none"> ▪ ५३ प्रभाग स्तरावर प्रत्येकी १ उपक्रम सेवा वृद्धी व संसाधन केंद्र व १ संकलन केंद्र स्थापन करण्यात आले. ▪ ६. सेंद्रिय शेती प्रभाग तयार करणे आणि त्यांचे "सहभाग हमी पद्धती, भारत सरकार" (PGS India) अंतर्गत प्रमाणीकरण करणे ▪ दीनदयाळ अंत्योदय योजना - राष्ट्रीय ग्रामिण उपजिविका अभियान (DAY-NRLM) वराष्ट्रीय ग्रामिण आर्थिक परिवर्तन कार्यक्रम (NRETP) या योजनांतर्गत "सेंद्रियशेती" हा प्रकल्प उमेद-महाराष्ट्र राज्य ग्रामिणजीवनोन्नती अभियानामार्फत सन २०१८-२०१९ पासून महाराष्ट्र राज्यातील २६ जिल्ह्यांमध्ये राबविला जात आहे. रसायनमुक्त/विषमुक्त शेतमाल उत्पादन हे या प्रकल्पाचे मुख्य उद्दिष्ट आहे. या प्रकल्पामध्ये महिलांचे स्थानिक गट तयार करून त्या गटांचे सेंद्रिय प्रभाग तयार केले जातात. या सेंद्रिय प्रभागांमध्ये समाविष्ट महिला या PGSIndia च्या मानकांनुसार शेती पद्धतीचा अवलंब करून शेतमाल उत्पादित करतात. अशामहिलांची व त्यांचा 				

अ. क्र.	विभागाचे नांव	विभागामार्फत राबविण्यात येणारे विविध उपक्रम व त्यांची सविस्तर माहिती	राज्यस्तर कार्यान्वयीत यंत्रणा	जिल्हास्तर कार्यान्वयीत यंत्रणा	तालुकास्तर कार्यान्वयीत यंत्रणा	ग्रामपंचायत स्तर कार्यान्वयीत यंत्रणा
		<p>शेतीसंबंधी बाबींची PGSIndia पोर्टलवर नोंद केली जाते आणि त्याद्वारे त्यांना सेंद्रिय प्रमाणपत्र प्राप्त होते. सदर काम तांत्रिक सहाय्य संस्था (TSA) व प्रादेशिक परिषद (RC) यांच्या सहाय्याने केले जाते.</p> <ul style="list-style-type: none"> मार्च २०२२ पर्यंतची प्रकल्पाची प्रगती: सेंद्रिय शेती प्रकल्पामध्ये माहे मार्च २०२२ पर्यंत २६ जिल्ह्यांमधील १४३ तालुक्यांतील महिला शेतकऱ्यांना समाविष्ट करण्यात आले आहे. या प्रकल्पांतर्गत ३०९ सेंद्रिय प्रभाग व ११०१ स्थानिक गट स्थापन करण्यात आले आहेत ज्यामध्ये १५२५५ महिलांचा समावेश असून त्यांची एकूण १२६७२ एकर जमीन सेंद्रिय शेतीखाली आणली गेली. सदर महिला भात, ज्वारी, सोयाबीन, कडधान्ये, भाजीपाला, काजू इ. पीके सेंद्रिय पद्धतीने घेत आहेत. ११०१ स्थानिक गटांपैकी ५९५ गट हे PGSIndia पोर्टलवर नोंदणीकृत आहेत. १५२५५ महिलांपैकी १०२२६ महिला या PGSIndia पोर्टलवर नोंदणीकृत आहेत. १०२२६ महिलांपैकी ६८२१ 				

अ. क्र.	विभागाचे नांव	विभागामार्फत राबविण्यात येणारे विविध उपक्रम व त्यांची सविस्तर माहिती	राज्यस्तर कार्यान्वयीत यंत्रणा	जिल्हास्तर कार्यान्वयीत यंत्रणा	तालुकास्तर कार्यान्वयीत यंत्रणा	ग्रामपंचायत स्तर कार्यान्वयीत यंत्रणा
		<p>महिलांना विषमुक्त शेतमाल प्रमाणपत्र (PGSGreenCertificate) प्राप्त आहे. महिलांमार्फत १०३ सेंद्रिय निविष्टा उत्पादन व विक्री केंद्र स्थापन करण्यात आली.</p> <ul style="list-style-type: none"> ▪ सद्यस्थितीत प्रकल्पाची प्रगती: ▪ यवतमाळ व वर्धा जिल्ह्यामधील २७०० महिलांना सेंद्रिय शेतमाल प्रमाणपत्र (PGSGreenCertificate) प्राप्त झाले आहे. एकूण १२१ नवीन स्थानिक गटांची स्थापना करण्यात आली आहे. या गटांमधील १११० महिलांना सेंद्रिय शेती व PGSIndia बाबत मुलभूत प्रशिक्षण देण्यात आले आहे. २. मा. बाळासाहेब ठाकरे कृषी व्यवसाय व ग्रामीण परिवर्तन प्रकल्प (स्मार्ट) ▪ जागतिक बँक अर्थासहाय्यीत स्मार्ट प्रकल्प राज्यात सन २०१९ पासून राबविण्यात येत असून महाराष्ट्र राज्य ग्रामीणजीवनोन्नती अभियानही एक स्वतंत्र प्रकल्प अंमलबजावणी यंत्रणा आहे. ▪ लहान आणि सिमांत शेतकरी तसेच नव उदयोजकांना केंद्र स्थानी 				

अ. क्र.	विभागाचे नांव	विभागामार्फत राबविण्यात येणारे विविध उपक्रम व त्यांची सविस्तर माहिती	राज्यस्तर कार्यान्वयीत यंत्रणा	जिल्हास्तर कार्यान्वयीत यंत्रणा	तालुकास्तर कार्यान्वयीत यंत्रणा	ग्रामपंचायत स्तर कार्यान्वयीत यंत्रणा
		<p>ठेवून शेतमालाच्या सर्व समावेशक आणि स्पर्धात्मक मूल्य साखळीचा विकास करणे हा प्रकल्पाचा मुख्य उद्देश आहे.</p> <ul style="list-style-type: none"> ▪ प्रकल्पांतर्गत MSRLM मार्फत स्थापन तीन महिला शेतकरी उत्पादक कंपनी आणि एक प्रभाग संघ यांचे पथदर्शी उपप्रकल्प सन २०२० मध्ये मंजूर झाले असून त्यांची एकूण किंमत रुपये. ४०४.६६ लक्ष आहे. ▪ SMART प्रकल्पा मार्फत मंजूर उप-प्रकल्पास ६०% सबसीडी उप प्रकल्प अंमलबजावणीच्या टप्प्यानुसार देण्यात येते. ▪ सदर ४ मंजूर पथदर्शी उपप्रकल्पास अद्याप पर्यंत रुपये. १०१. ६१ लक्ष अनुदान वितरित करण्यात आले आहे. ▪ कॉल फॉर प्रपोसल- PP/MAP- ▪ स्मार्ट प्रकल्पांतर्गत उमेद अभियानातील CLF यांच्यावर भर देण्यात येत आहे. यामध्ये प्रक्रिया उद्योग,गोदाम, प्रतवारी यंत्र, शितगृह आदी बाबींचा समावेश आहे. शेतमाल प्रक्रिया उद्योग करिता अधिकतम अनुदान मर्यादा रक्कम २ कोटी आणि फलोत्पादन उद्योग करिता रुपये ३ कोटी अनुदान मर्यादा असून प्रकल्पातुन ६०% आणि CBO चा 				

अ. क्र.	विभागाचे नांव	विभागामार्फत राबविण्यात येणारे विविध उपक्रम व त्यांची सविस्तर माहिती	राज्यस्तर कार्यान्वयीत यंत्रणा	जिल्हास्तर कार्यान्वयीत यंत्रणा	तालुकास्तर कार्यान्वयीत यंत्रणा	ग्रामपंचायत स्तर कार्यान्वयीत यंत्रणा
		<p>स्वहिस्सा ४०% आहे. या घटकांतर्गत २९ नवीन प्रस्तावना प्राथमिक मंजूरी मिळाली असून ४ प्रस्तावांना आर्थिक मंजूरी प्राप्त आहे.</p> <ul style="list-style-type: none"> ▪ ब्रीज टेक्निकल सपोर्ट - ▪ या घटकांतर्गत राज्यातील MSRLM अंतर्गत स्थापन ग्रामीण महिलांचे प्रभाग संघ तसेच मावीम अंतर्गत स्थापन लोक संचालित साधन केंद्र यांच्या ४०० महिला शेतकरी उत्पादक कंपनी स्थापन करण्याचे कार्य सुरू असून पुढील २ वर्षात पूर्ण होईल. या करीता २ सेवा पुरवठादार संस्थामार्फत राज्यात काम सुरू केले आहे. ▪ व्यवसाय वृद्धी करीता प्रकल्पामार्फत सेवा पुरविणे: ▪ या घटकांतर्गत राज्यातील ग्रामीण भागातील महिलांचे एकूण २००० उद्योग निर्मिती करण्यास प्रकल्पामार्फत तांत्रिक सहाय्य करण्यात येणार असून या बाबतचा TOR तयार करण्यात येवून जागतिक बँकेस सादर करण्यात आला आहे. ▪ ३. सुमतीबाई सुकळीकर उद्योगिनी महिला सक्षमीकरण योजना ▪ महाराष्ट्र राज्य ग्रामीण जीवनोन्नती 				

अ. क्र.	विभागाचे नांव	विभागामार्फत राबविण्यात येणारे विविध उपक्रम व त्यांची सविस्तर माहिती	राज्यस्तर कार्यान्वयीत यंत्रणा	जिल्हास्तर कार्यान्वयीत यंत्रणा	तालुकास्तर कार्यान्वयीत यंत्रणा	ग्रामपंचायत स्तर कार्यान्वयीत यंत्रणा
		<p>अभियानांतर्गत नियमित कर्जफेड करणाऱ्या व केंद्र शासनाकडून व्याज अनुदान प्राप्त झालेल्या पात्र महिला स्वयंसहाय्यता समूहांना प्रभावी ०% व्याजदराने कर्ज उपलब्ध करून देण्यासाठी दि. १४ ऑक्टोबर २०१६ पासून सुमतीबाई सुकळीकर उद्योगिनी महिला सक्षमीकरण योजना राबविण्यात आहे.</p> <ul style="list-style-type: none"> ▪ व्याज अनुदान वितरण करण्याची कार्यपद्धती:- ▪ अ) प्रवर्ग १ ▪ राज्यातील गोंदिया, गडचिरोली, नंदुरबार, यवतमाळ, उस्मानाबाद, जालना, सोलापूर, रत्नागिरी, बीड, सिंधुदुर्ग, चंद्रपूर व वर्धा या जिल्ह्यांमधील महिला स्वयंसहाय्यता समूहांना बँकेमार्फत ७% व्याजदर आकारण्यात येतो. नियमित परतफेड करणाऱ्या स्वयंसहाय्यता समूहांना केंद्रशासनाकडून ३% व्याज अनुदान प्राप्त होते. अशा स्वयंसहाय्यता समूहाला ४% व्याज अनुदान राज्यशासनाकडून सुमतीबाई सुकळीकर या योजनेतर्गत देण्यात येते. ▪ ब) प्रवर्ग २ ▪ प्रवर्ग १ मधील जिल्हे वगळता उर्वरित जिल्ह्यांकरिता महिला 				

अ. क्र.	विभागाचे नांव	विभागामार्फत राबविण्यात येणारे विविध उपक्रम व त्यांची सविस्तर माहिती	राज्यस्तर कार्यान्वयीत यंत्रणा	जिल्हास्तर कार्यान्वयीत यंत्रणा	तालुकास्तर कार्यान्वयीत यंत्रणा	ग्रामपंचायत स्तर कार्यान्वयीत यंत्रणा
		<p>स्वयंसहाय्यता समूहांना बँकेमार्फत सर्वसाधारणतः १२.५% व्याजदर आकारण्यात येतो. नियमित कर्जफेड करणाऱ्या महिला स्वयंसहाय्यता समूहाला NRLM अभियानांकडून ५.५% व्याज अनुदान देण्यात येते. अशा स्वयंसहाय्यता समूहाला ७% पर्यंत व्याज अनुदान राज्यशासनाकडून सुमतीबाई सुकळीकर या योजनेतर्गत देण्यात येते. मार्च २०२२ पर्यंत १,४६,१२० स्वयंसहाय्यता समूहांना २९.०१ कोटी रकमेचे व्याज अनुदान अदा करण्यात आले आहे.</p> <ul style="list-style-type: none"> सन २०२२-२३ करिता ५३,६३९ स्वयंसहाय्यता समूहांना ६.७० कोटी रकमेचे व्याज अनुदान अदा करण्याची प्रक्रिया बँकेद्वारे चालू आहे. 				
५.	कृतीसंगम उपक्रम (Covergence)	<p>१) केंद्र पुरस्कृत योजना — प्रधानमंत्री सूक्ष्म खाद्य उद्योग प्रक्रिया योजना (PMFME - Prime Minister Formalization Of Micro Food Processing Enterprises Scheme) अन्न पदार्थ प्रक्रिया उद्योगांना प्रोत्साहन मिळण्यासाठी केंद्र शासनाने आत्मनिर्भर भारत पॅकेज अंतर्गत प्रधानमंत्री सूक्ष्म खाद्य उद्योग उन्नयन योजना ही केंद्र पुरस्कृत योजना सन</p>				

अ. क्र.	विभागाचे नांव	विभागामार्फत राबविण्यात येणारे विविध उपक्रम व त्यांची सविस्तर माहिती	राज्यस्तर कार्यान्वयीत यंत्रणा	जिल्हास्तर कार्यान्वयीत यंत्रणा	तालुकास्तर कार्यान्वयीत यंत्रणा	ग्रामपंचायत स्तर कार्यान्वयीत यंत्रणा
		<p>२०२० ते २०२५ या पाच वर्षांच्या कालावधीसाठी सुरु केली आहे. सदर योजनेतर्गत केंद्र व राज्य हिस्सा 60:40 % असून योजनेतर्गत DAY-National Rural Livelihoods Mission मधील स्थापित समुह जे सुक्ष्म अन्न प्रक्रिया उद्योग व्यवसायामध्ये समाविष्ट आहेत, त्यांच्या व्यवसाय वृद्धी करीता बीज भांडवल (Seed Capital) रक्कम रु -/४०००० . देण्याची तरतूद करण्यात आलेली आहे. तसेच अन्न प्रक्रिया उद्योगाच्या विस्तारीकरणासाठी 35% क्रेडीट लिंक सबसिडी देण्यात आलेली आहे. योजनेसाठी कृषी विभाग, महाराष्ट्र शासन हा नोडल विभाग व कृषी आयुक्तालय, पुणे हे नोडल एजन्सी म्हणून काम करत आहे .सदर योजनेचा लाभार्थी घटक स्वयं सहाय्यता समुहातील अन्न प्रक्रिया उद्योगातील सदस्य आहेत. योजनेच्या लाभाचे स्वरूप- अन्न प्रक्रिया उद्योगात समाविष्ट स्वयं सहाय्यता समुहातील सदस्यांना बिज भांडवलाच्या माध्यमातून आर्थिक लाभ.</p>				
		<p>अन्न पोषण आरोग्य व स्वच्छता (FNHW-Food Nutrition Health and WASH) सदरची योजना केंद्र पुरस्कृत राबविण्यात येणा-या NRLM योजनेचा भाग असून राज्यातील 34 जिल्हे आणि 351 तालुक्यांमध्ये राबविण्यात येते. योजनेचा उद्देश ग्रामीण भागातील महिलांच्या आरोग्याचा दर्जा वाढविणे त्यांच्या कुटुंबीयांना</p>				

अ. क्र.	विभागाचे नांव	विभागामार्फत राबविण्यात येणारे विविध उपक्रम व त्यांची सविस्तर माहिती	राज्यस्तर कार्यान्वयीत यंत्रणा	जिल्हास्तर कार्यान्वयीत यंत्रणा	तालुकास्तर कार्यान्वयीत यंत्रणा	ग्रामपंचायत स्तर कार्यान्वयीत यंत्रणा
		<p>ईतर शासकिय योजनेचा लाभ मिळवून देण्यावर भर देण्यात येतो. योजनेच्या लाभाचे स्वरूप- आरोग्य, पोषण व स्वच्छता या बाबत माहिती देणे.</p> <p>२) आदिम जमाती संरक्षण तथा विकास कार्यक्रम - Establish of Backyard Poultry For PVTG Families</p> <p>आदिवासी विकास विभाग, शासन निर्णय क्र. केंद्रिय-२०१९/ प्र.क्र.१३८/ का-१९, व मंत्रालय मुंबई. दि. ०८/०१/२०२० रोजीच्या शासन निर्णयान्वये ठाणे जिल्ह्यातील तालुका शहापूर व पालघर जिल्ह्यातील डहाणू तालुक्यात सदर प्रकल्पाची अंमलबजावणी करण्यात येते. योजनेतर्गत १०५७ लाभार्थ्यांना ४ आठवडे वयाची प्रती लाभार्थी ५० देशी कोंबड्यांची पिल्ले वाटप करावयाची आहेत.</p> <p>योजनेच्या लाभाचे स्वरूप- प्रती लाभार्थी ५० देशी कोंबड्यांची पिल्ले वाटप करण्यात येतात.</p>				

परिशिष्ट - १

(शासन निर्णय, ग्राम विकास व जलसंधारण विभाग, क्रमांक: एनआरएनएम-२०११/प्र.क्र.११६/
योजना-३, दिनांक १८ जुलै, २०११ सोबतचे सहाय्यत्र.)

१) राज्यस्तरीय सर्वसाधारण अधिकरण सभा (General Body) रचना :

मा.पशुसंवर्धन	अध्यक्ष
मा.उपमुख्यमंत्री	सह अध्यक्ष
मा.मंत्री, ग्राम विकास,	उपाध्यक्ष
मा.मंत्री, कृषि, पशुसंवर्धन, जलसंधारण, कामगार, शिक्षण, उद्योग, महिला व बाल विकास, आरोग्य, वित्त, नियोजन, सामाजिक न्याय, आदिवासी विकास, मा.राज्यमंत्री, ग्रामविकास	सदस्य
मुख्यसचिव	सदस्य
सचिव, कृषि, पशुसंवर्धन, जलसंधारण, कामगार, शिक्षण, उद्योग, महिला व बाल विकास, आरोग्य, वित्त, नियोजन, ग्राम विकास, सामाजिक न्याय, आदिवासी विकास,संचालक, एसआयआरडी, युनिसेफ, राज्यस्तरीय बँकर्स समितीचे निमंत्रक, व्यवस्थापकीय संचालक, महिला आर्थिक विकास महामंडळ, उपाध्यक्ष यांनी निवुक्त केलेले १ विभागीय आयुक्त, २ जिल्हा परिषद अध्यक्ष व २ मुख्य कार्यकारी अधिकारी, जिल्हा परिषद (पदास्थ सदस्य)	सदस्य
ग्रामीण विकास मंत्रालय, केंद्र शासन/ प्रशिक्षण संस्था/व्यापार व औद्योगिक क्षेत्र, अकॅडमीक संस्था, रिझर्व बँक ऑफ इंडिया, नाबार्ड, यांचे प्रतिनिधी	सदस्य
ग्रामीण विकाससोतील तज्ञ/ अशासकीय संस्था (३)	सदस्य
मुख्य कार्यकारी अधिकारी, राज्य ग्रामीण जीवनोन्नती अभियान (भारतीय प्रशासन सेवेतील वरीष्ठ अधिकारी	सदस्य सचिव
समित्याचे कार्य :- राज्यस्तरावर राज्य ग्रामीण जीवनोन्नती अभियानाबाबत व त्याच्याशी संबंधित बाबींवरील धोरणात्मक निर्णय घेईल/ धोरण निश्चित करील.	

२) राज्यस्तरीय निबंधन समिती (Governing Body):

मा.मंत्री, ग्राम विकास	अध्यक्ष
मा.राज्यमंत्री, ग्राम विकास	सहअध्यक्ष
सचिव, कृषि, महिला व बाल विकास,वित्त, आदिवासी विकास, ग्राम विकास, पशुसंवर्धन, जलसंधारण, कामगार, शिक्षण, आरोग्य, नियोजन, सामाजिक न्याय, उद्योग.	सदस्य

आयुक्त, इन्स्टीट्यूशनल फायनन्स, संचालक, पाणलोट अभियान, मुख्य व्यवस्थापक, नाबार्ड, राज्यस्तरीय बँकर्स समितीचे निमंत्रक, व्यापार व औद्योगिक संस्था यांचे प्रतिनिधी	सदस्य
अध्यक्षांनी नियुक्त केलेले २ जिल्हा परिषद अध्यक्ष, २ पंचायत समिती सभापती, २ सरपंच व २ मुख्य कार्यकारी अधिकारी, जिल्हा परिषद (रोटेशन पध्दतीने)	सदस्य
उप सचिव (योजना), ग्राम विकास व जलसंधारण विभाग	सदस्य
मुख्य कार्यकारी अधिकारी, ग्रामीण जिवनोन्नती अभियान (भारतीय प्रशासन सेवेतील वरीष्ठ अधिकारी.)	सदस्य सचिव
समितीचे कार्य :- राज्य ग्रामीण जीवनोन्नती अभियाना संबंधी राज्य शासनाने घेतलेल्या धोरणात्मक निर्णयांच्या अंमलबजावणीचा आढावा घेणे व नियमन करणे	
३) राज्यस्तरीय कार्यकारी समिती (Executive Committee)	
सचिव, ग्राम विकास	अध्यक्ष
सचिव, कृषि, नियोजन, पशुसंवर्धन, व्यय, वित्त, महिला व बाल विकास, सहकार व पणन,	सदस्य
उप सचिव (योजना), ग्राम विकास व जलसंधारण विभाग	सदस्य
मुख्य कार्यकारी अधिकारी, ग्रामीण जिवनोन्नती अभियान (भारतीय प्रशासन सेवेतील वरीष्ठ अधिकारी.)	सदस्य सचिव
समितीचे कार्य :- राज्य जीवनोन्नती अभियान कार्यक्रमाच्या अंमलबजावणीचे संनियंत्रण करणे.	

*_*_*_*_*_*_*_*

परिशिष्ट - २

(शासन निर्णय, ग्राम विकास व जलसंधारण विभाग, क्रमांक: एनआरएलएम-२०११/प्र.क्र.१९६/
योजना-३, दिनांक १८ जुलै, २०११ सांबतचे सहपत्र.)

(ब) जिल्हा स्तरावरील संस्थात्मक संरचना	
१) जिल्हास्तरीय नियंत्रक संस्था (Governing Body):	
अध्यक्ष, जिल्हा परिषद तथा नियामक मंडळ, जिल्हा ग्रामीण विकास यंत्रणा	अध्यक्ष
मुख्य कार्यकारी अधिकारी, जिल्हापरिषद तथा अध्यक्ष, कार्यकारी समिती, जिल्हा ग्रामीण विकास यंत्रणा	सहअध्यक्ष
सभापती, महिला व बाल विकास समिती,	सदस्य
प्रकल्प संचालक, जिल्हा ग्रामीण विकास यंत्रणा	सदस्य
व्यवस्थापक, जिल्हा अग्रणी बँक नाबाडचे प्रतिनिधी	सदस्य
स्वयंसहायता गटाच्या जिल्हा स्तरावरील संचालित दोन प्रतिनिधी	सदस्य
नावाजलेल्या २ अशासकीय संस्थेतून प्रतिनिधी	सदस्य
अभियानातील कार्यक्रम संचालक,	सदस्य सचिव
२) जिल्हास्तरीय कार्यकारी संस्था (Executive Body) :	
मुख्य कार्यकारी अधिकारी, जिल्हापरिषद तथा अध्यक्ष, कार्यकारी समिती, जिल्हा ग्रामीण विकास यंत्रणा	अध्यक्ष
प्रकल्प संचालक, जिल्हा ग्रामीण विकास यंत्रणा	सहअध्यक्ष
४ क्षेत्रातील विशेषज्ञ (बँकींग, सुक्ष्म पतपुरवठा, दारिद्र्य निर्मूलन, कृषी, वित्त, पणन, मानवी संसाधन या क्षेत्रातील)	सदस्य
स्वयंसहायता गटाच्या जिल्हा स्तरावरील संचालित दोन प्रतिनिधी	सदस्य
अभियानातील कार्यक्रम संचालक,	सदस्य सचिव

*_*_*_*_*_*_*_*

परिशिष्ट - ३

(शासन निर्णय, ग्राम विकास व जलसंधारण विभाग, क्रमांक: एनआरएलएम-२०११
/प्र.क्र.१९६/ योजना-३, दिनांक १८ जुलै, २०११ सोबतचे सहपत्र.)

(क) पंचायत समिती स्तरावरील संस्थात्मक संरचना

१) पंचायत समिती नियंत्रक संस्था (Governing Body):

सभापती, पंचायत समिती	अध्यक्ष
गट विकास अधिकारी, पंचायत समिती	सहअध्यक्ष
व्यवस्थापक, जिल्हा अग्रणी बँक	सदस्य
स्वयंसहायता गटाच्या तालुका स्तरावरील संघातील दोन प्रतिनिधी	सदस्य
नावाजलेल्या २ अशासकीय संस्थेतील प्रतिनिधी	सदस्य
विस्तार अधिकारी, एग्रावियो, उद्योग	सदस्य
अभियानातील तालुका समन्वयक,	सदस्य सचिव

२) पंचायत समिती कार्यकारी संस्था (Executive Body) :

गट विकास अधिकारी, पंचायत समिती	अध्यक्ष
अभियानातील तालुका समन्वयक	सहअध्यक्ष
४ क्षेत्रातील विशेषज्ञ	सदस्य
स्वयंसहायता गटाच्या जिल्हा स्तरावरील संघातील दोन प्रतिनिधी	सदस्य
विस्तार अधिकारी, एग्रावियो	सदस्य
विस्तार अधिकारी, उद्योग	सदस्यसचिव

*_*_*_*_*_*

प्रपत्र - ४

माहितीचा अधिकार कायदा २००५ व त्या अनुषंगाने अधिकाऱ्यांचा तपशिल (प्रशासन विभाग) :-

अ.क्र.	जन माहिती अधिकारी/सहायक जन माहिती अधिकाऱ्यांचे पदनाम	अपिलिय अधिकारी	माहिती अधिकाऱ्याचा पत्ता व दूरध्वनी क्रमांक
१	अपिलीय प्राधिकारी- अतिरिक्त संचालक तथा मुख्य परिचालन अधिकारी, महाराष्ट्र राज्य ग्रामीण जीवनोन्नती अभियान	अतिरिक्त संचालक	महाराष्ट्र राज्य ग्रामीण जीवनोन्नती अभियान, सिडको भवन ५ वा मजला, (दक्षिण कक्ष) सी.बी.डी. बेलापूर, नवी मुंबई - ४००६१४ दूरध्वनी : ०२२-२७५६२५५२/५४
२	राज्य जन माहिती अधिकारी	कक्ष अधिकारी (प्रशासन शाखा)	महाराष्ट्र राज्य ग्रामीण जीवनोन्नती अभियान, सिडको भवन ५ वा मजला, (दक्षिण कक्ष) सी.बी.डी. बेलापूर, नवी मुंबई - ४००६१४ दूरध्वनी :
३	सहायक जन माहिती अधिकारी	सहायक कक्ष अधिकारी (प्रशासन शाखा)	महाराष्ट्र राज्य ग्रामीण जीवनोन्नती अभियान, सिडको भवन ५ वा मजला, (दक्षिण कक्ष) सी.बी.डी. बेलापूर, नवी मुंबई - ४००६१४ दूरध्वनी :
४	मानीव जन माहिती अधिकारी	संबंधित राज्य अभियान व्यवस्थापक/अभियान व्यवस्थापक (ज्या शाखेत राज्य अभियान व्यवस्थापक पद रिक्त असल्यास) तसेच जन माहिती अधिकारी यांनी अधिकृतपणे ज्यांचे सहाय्य मागितले आहे असे अधिकारी व कर्मचारी	महाराष्ट्र राज्य ग्रामीण जीवनोन्नती अभियान, सिडको भवन ५ वा मजला, (दक्षिण कक्ष) सी.बी.डी. बेलापूर, नवी मुंबई - ४००६१४ दूरध्वनी :

प्रपत्र -५

सांसद आदर्श ग्राम योजना संबंधी प्रस्तावना, गांव निवड निकष, योजनेची उद्दिष्टे, कार्यान्वयीत यंत्रणा.

सांसद आदर्श ग्राम योजना (SAGY)

- योजना दि. ११ ऑक्टोबर २०१४ पासून सुरु करण्यात आली आहे. सक्षम आणि पारदर्शक पंचायती, ग्रामसंस्थांचा स्थानिक कारभार सहभाग वाढवून लोकशाहीची मुळे घट्ट करणे आणि चांगली शासन व्यवस्था निर्माण करणे हे या योजनेचे महत्वाचे उद्दिष्ट आहे. सांसद आदर्श ग्राम योजनेचा सन २०१४-१९ या कालावधीचा पहिला टप्पा दि ३१ मार्च २०१९ रोजी समाप्त झाला आहे. यानंतर दुसरा टप्पा सन २०१९-२४ सुरु आहे. मा.खासदार यांच्या माध्यमातून २०१९ ते २०१४ या कालावधीत दरवर्षी १ प्रमाणे ५ गावांची निवड होणे आवश्यक आहे.
- सद्यस्थितीत सुरु असलेल्या केंद्र व राज्य पुरस्कृत विविध योजनांच्या कृतीसंगामातून निधी उपलब्ध करावयाचा आहे. तसेच मा.खासदार निधी व CSR Fund इ. तून देखील निधी उपलब्ध करावयाचा आहे.
- मार्च २०२२ पर्यंत एकूण ८९ गावांची निवड झालेली होती. ऑगस्ट २०२२ पर्यंत एकूण १०९ गावांची निवड झालेली आहे.

क) प्रधानमंत्री सूक्ष्म अन्नप्रक्रिया उद्योग योजना (PM-FME)

- केंद्र शासनाने आत्मनिर्भर भारत पॅकेज अंतर्गत प्रधानमंत्री सूक्ष्म अन्नप्रक्रिया उद्योग योजना (Prime Minister Formalisation of Micro Food Processing Enterprises (PMFME) हि केंद्र पुरस्कृत योजना सन २०२० ते २०२५ या पाच वर्षांच्या कालावधीसाठी सुरु केली आहे. सदर योजनेसाठी कृषी आयुक्तालय, पुणे हे राज्य नोडल एजन्सी (SNA) म्हणून काम पाहत आहे. PMFME योजनेतर्गत वैयक्तिक व संघ स्वरूपातील सूक्ष्म अन्नप्रक्रिया उद्योगांना सहाय्य करण्यात येत असून अन्नप्रक्रिया उद्योगांना भांडवलसाठी बँक कर्जाशी निगडीत पात्र प्रकल्प किमतीच्या ३५% पर्यंत व जास्तीत जास्त र.रु १० लक्ष या मर्यादित प्रती प्रकल्पासाठी सबसिडी देण्यात येत आहे.
- उमेद अभियानांतर्गत स्थापित स्वयं सहाय्यता समूह सदस्यांमार्फत सुरु असलेल्या अन्नप्रक्रिया उद्योगामध्ये वृद्धी करिता बीज भांडवल (Seed Capital) देण्याची तरतूद करण्यात आलेली आहे. योजनेतर्गत एक जिल्हा एक उत्पादन (ODOP) धोरणानुसार निवडलेल्या उत्पादनामध्ये काम करीत असलेल्या उद्योगांना प्राधान्य देण्यात येते. PMFME योजनेमार्फत अन्नपदार्थ प्रक्रिया उद्योगामधील स्वयं सहाय्यता समूहासाठी र.रु ४०,०००/- प्रती स्वयं सहाय्यता समूह सदस्य (कमाल १० सदस्य व बीज भांडवल र.रु ४ लक्ष प्रती उद्योग) अश्या पद्धतीने बीज भांडवल देण्याची तरतूद आहे.
- बीज भांडवल घटकांतर्गत सन २०२०-२१ ते २०२१-२२ या कालावधीत ३५५६ अन्नप्रक्रिया उद्योगांमधील ७५७८ स्वयं सहाय्यता समूह सदस्यांना रक्कम रु २६८२ लक्ष बीज भांडवल वितरीत करण्यात आलेले आहे. यापैकी ३५० अन्नप्रक्रिया उद्योग ODOP आधारित असून त्यामधील एकूण ९६८ समूह सदस्यांना र.रु. ३३८.६६ लक्ष बीज भांडवल घटकांतर्गत सहाय्य करण्यात आलेले आहे तसेच ३५% क्रेडीट लिंक सबसिडी अंतर्गत ४६८ प्रकल्प प्रस्ताव सादर करण्यात आलेले असून ९६ अन्नप्रक्रिया उद्योगांना बँक कर्ज मंजूर झालेले आहे.

PMFME योजनेतर्गत बीज भांडवल घटकांतर्गत आर्थिक वर्ष २०२२-२३ साठीच्या वार्षिक कृती आराखडा अन्वये ६००० अन्नप्रक्रिया उद्योगामधील १२००० स्वयं सहाय्यता समूह सदस्यांना र.रु ३६००.०० लक्ष बीज भांडवल स्वरूपात सहाय्य करण्याचे आर्थिक व भौतिक लक्षांक निश्चित

करण्यात आलेले असून माहे ऑगस्ट अखेर २९०९ सदस्यांमार्फत सुरु असलेल्या ११९९ अन्नप्रक्रिया उद्योगांसाठी र.रु १०१९.६३ लक्ष बीज भांडवलासाठी शिफारस कृषी विभागास अभियानामार्फत करण्यात आलेली आहे व ३५ %क्रेडीट लिंक सबसिडी अंतर्गत ३९८ प्रस्ताव सादर करण्यात आलेले असून ८४ प्रकल्प प्रस्तावांना मंजूरी प्राप्त झालेली आहे .आर्थिक वर्ष २०२२-२३ मध्ये सोलापूर व सिंधुदुर्ग जिल्हामध्ये ODOP आधारित सामुहिक पायाभूत सुविधा केंद्र) Common Infrastrure Facility) उभारण्याचे नियोजित असून त्याअनुषंगाने प्रकल्प प्रस्ताव तयार करण्याचे कामकाज सुरु आहे .

परिशिष्ट क्रमांक - ०१

महाराष्ट्र राज्य ग्रामीण जीवनोन्नती अभियान - विस्तारीत संस्थीय संरचना

(शासन निर्णय, क्रमांक : मजिअ-२०१३/प्र.क्र.१४३ /योजना-३, बांधकाम भवन, मर्झवान रोड, मुंबई दिनांक : २१ मे २०१३ चे सहपत्र.)

राज्य अभियान व्यवस्थापन कक्षाची संस्थीय संरचना
(Organisational Structure of Mission Management Unit
(SMMU))

मुख्य कार्यकारी अधिकारी
Chief Executive Officer (CEO)

स्वीय सहाय्यक/लघुलेखक १

अतिरिक्त संचालक तथा
मुख्य परिचालन अधिकारी
Additional Director & Chief Operating Officer

स्वीय सहाय्यक/लघुलेखक १

थिमेटिक सहाय्य शाखा
(Thematic Support Unit)

- कृतीसंगम कक्ष (Convergence Cell)
- नॉन-इंटेन्सिव्ह कक्ष (Non Intensive Cell)
- क्षमता बांधणी कक्ष (Capacity building Cell)
- आर्थिक समावेशन कक्ष (Financial Inclusion Cell)
- सामाजिक समावेशन, संस्थीय बांधणी, व लिंगभाव कक्ष (Social Inclusion, Institution Building, & Gender Cell)
- उपजिवीका कक्ष (Livelihoods Cell)
- रोजगार व कौशल्य विकास (Jobs Placement and skill development)

तांत्रिक सहाय्य शाखा
(Technical Support Unit)

- मनुष्यबळ संसाधन व्यवस्थापन कक्ष (Human Resource Management Cell)
- संपादनूक कक्ष (Procurement Cell)
- ज्ञान व्यवस्थापन कक्ष (Knowledge Management Cell)
- सामाजिक निरीक्षण कक्ष (Social observatory Cell)
- माहिती, संवाद व तंत्रज्ञान कक्ष (Information Communication

प्रकल्प व्यवस्थापन शाखा
(Project Management Unit)

- प्रशासन कक्ष (Administration Cell)
- नियामक व उत्तरदायीत्व कक्ष (Governance & Accountability cell)

लेखा व वित्त
व्यवस्थापन शाखा
(Accounts & Finance
Management Unit)

- लेखा व्यवस्थापन कक्ष (Accounts Management Cell)
- वित्त व्यवस्थापन कक्ष (Finance Management Cell)

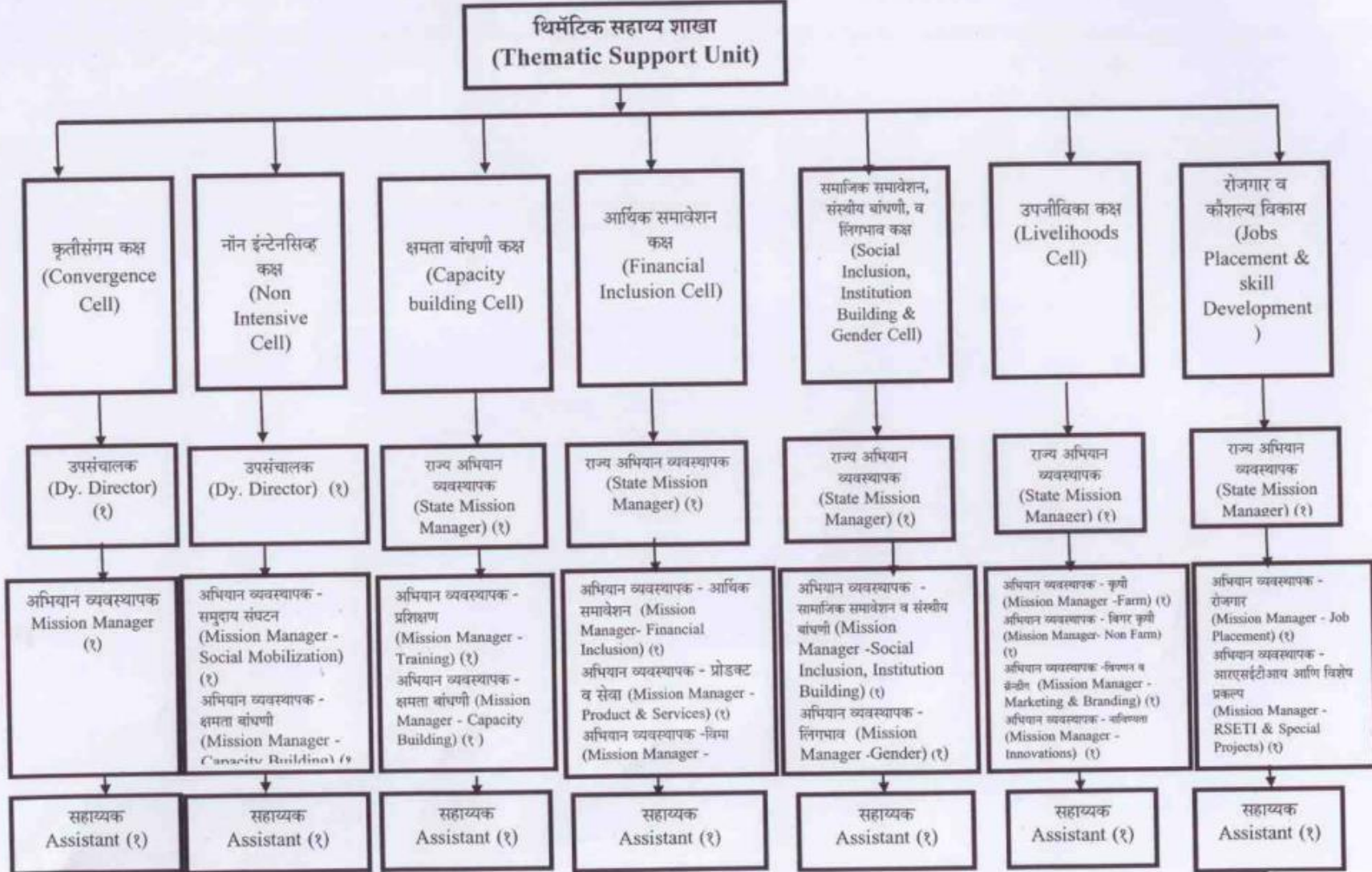
सुलभकर्ता शाखा
(Support Unit)

युवा विकास
व्यावसायिक
(Young
Development
Professional) (२०)

परिशिष्ट क्रमांक - ०१

महाराष्ट्र राज्य ग्रामीण जीवनोन्नती अभियान - विस्तारीत संस्थीय संरचना

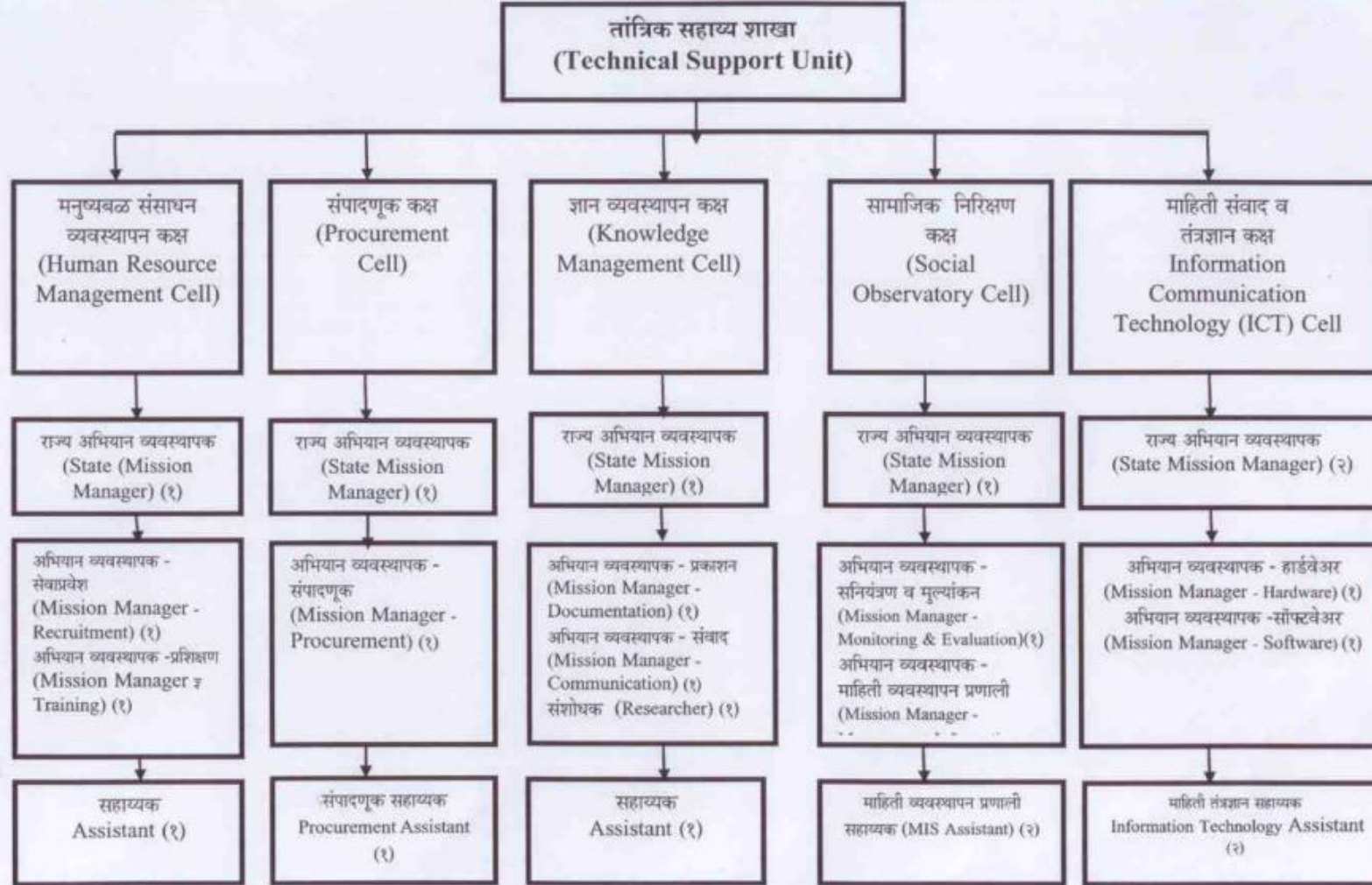
(शासन निर्णय, क्रमांक : मजिअ-२०१३/प्र.क्र.१४३ /योजना-३, बांधकाम भवन, मर्झवान रोड, मुंबई दिनांक : २१ मे २०१३ चे सहपत्र.)



EN English (India)

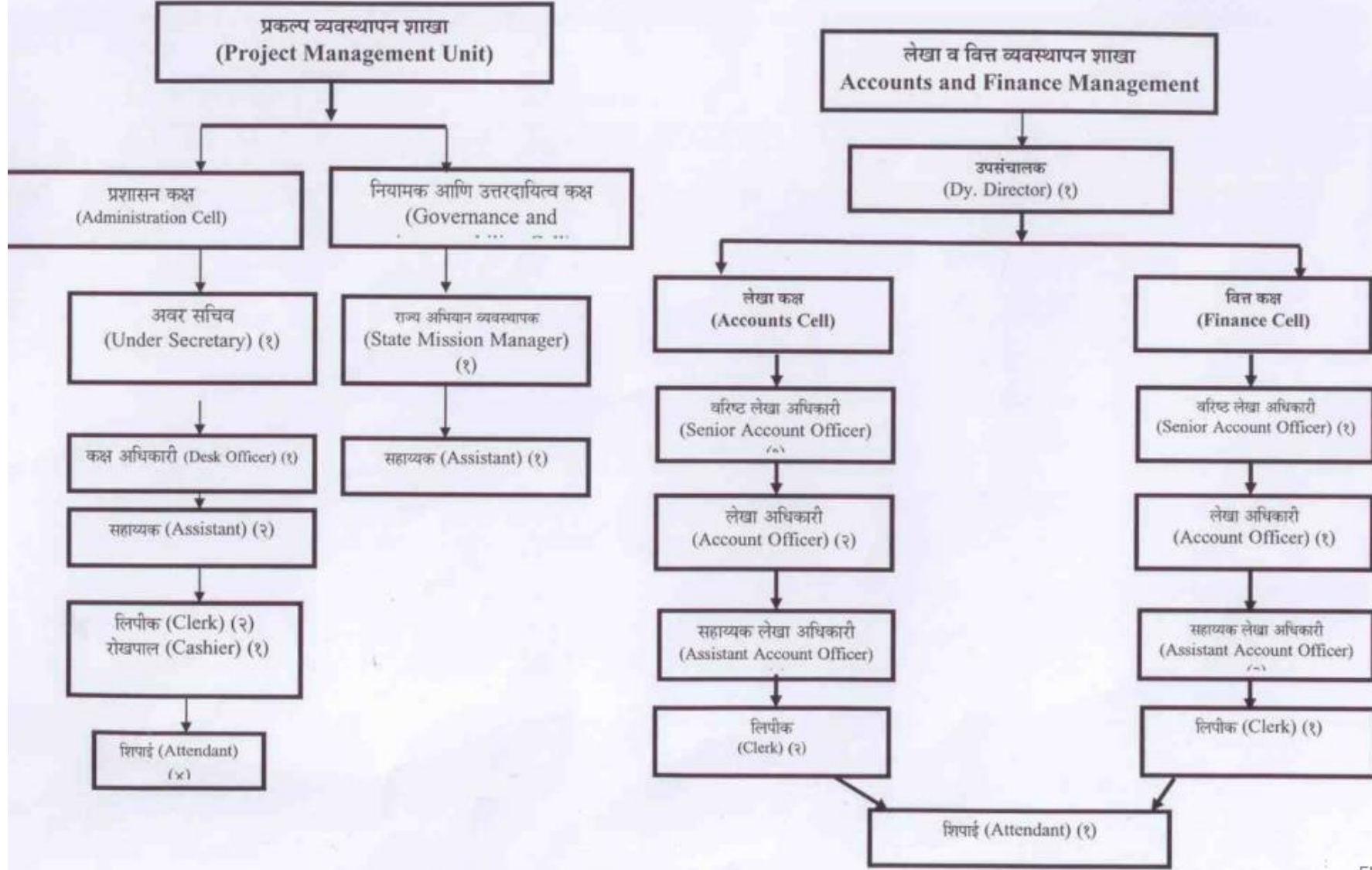
महाराष्ट्र राज्य ग्रामीण जीवनोन्नती अभियान - विस्तारीत संस्थाय संरचना

(शासन निर्णय, क्रमांक : मजिअ-२०१३/प्र.क्र.१४३ /योजना-३, वांधकाम भवन, मईवान रोड, मुंबई दिनांक : २१ मे २०१३ चे सहपत्र.)



परिशिष्ट क्रमांक - ०१
महाराष्ट्र राज्य ग्रामीण जीवनोन्नती अभियान - विस्तारीत संस्थीय संरचना

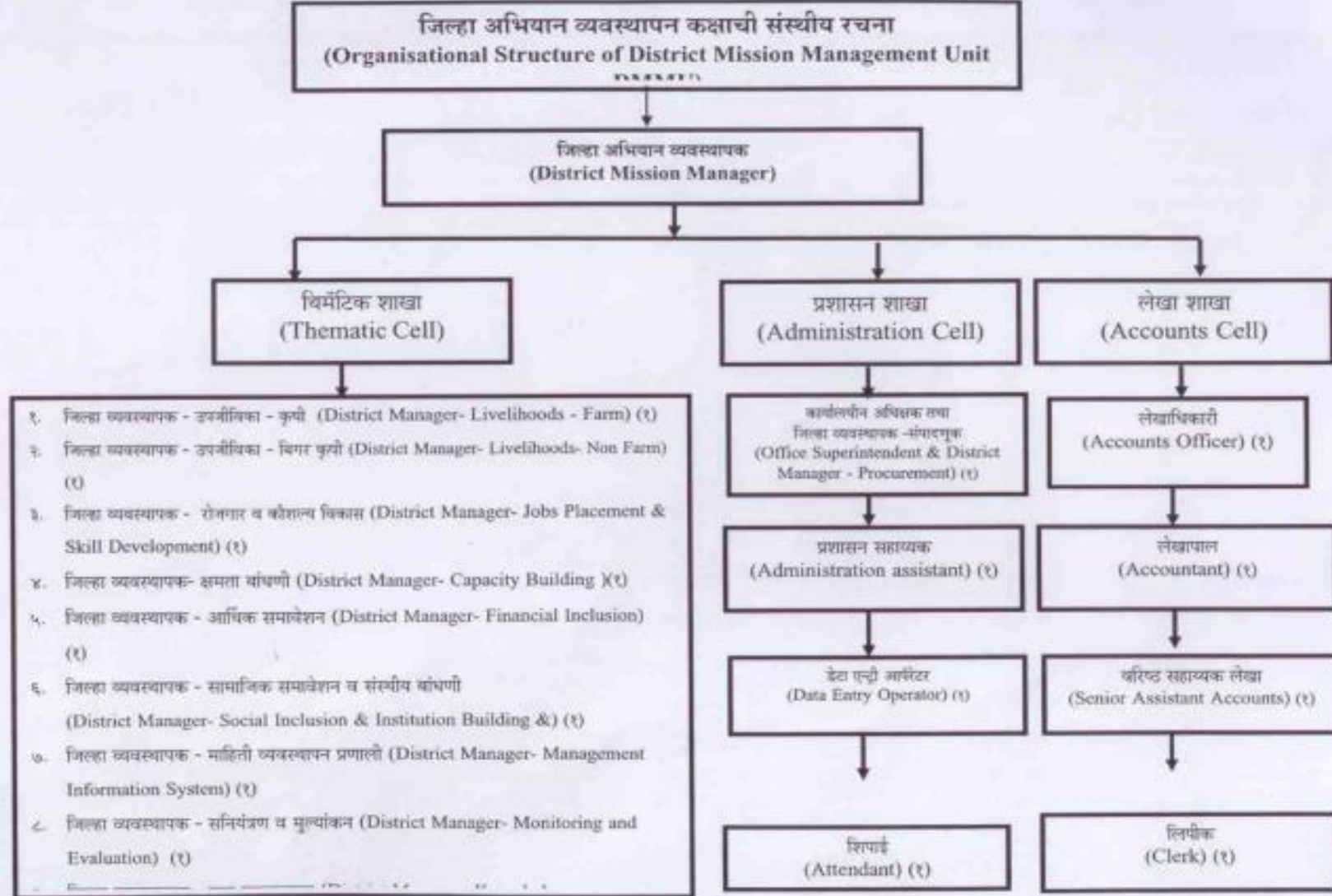
(शासन निर्णय, क्रमांक : मजिअ-२०१३/प्र.क्र.१४३ /योजना-३, बांधकाम भवन, मर्झवान रोड, मुंबई दिनांक : २१ मे २०१३ चे सहपत्र.)



परिशिष्ट क्रमांक - ०१

महाराष्ट्र राज्य ग्रामीण जीवनोन्नती अभियान - विस्तारित संस्थीय संरचना

(शासन निर्णय, क्रमांक : मजिअ-२०१३/प्र.क्र.१४३ /योजना-३, वांधकाम भवन, मड्गवान रोड, मुंबई दिनांक : २१ मे २०१३ चे सहपत्र.)



परिशिष्ट क्रमांक - ०१

महाराष्ट्र राज्य ग्रामीण जीवनोन्नती अभियान - विस्तारीत संस्थीय संरचना

(शासन निर्णय, क्रमांक : मजिअ-२०१३/प्र.क्र.१४३ /योजना-३, बांधकाम भवन, मईवाण रोड, मुंबई दिनांक : २१ मे २०१३ चे सहपत्र.)

